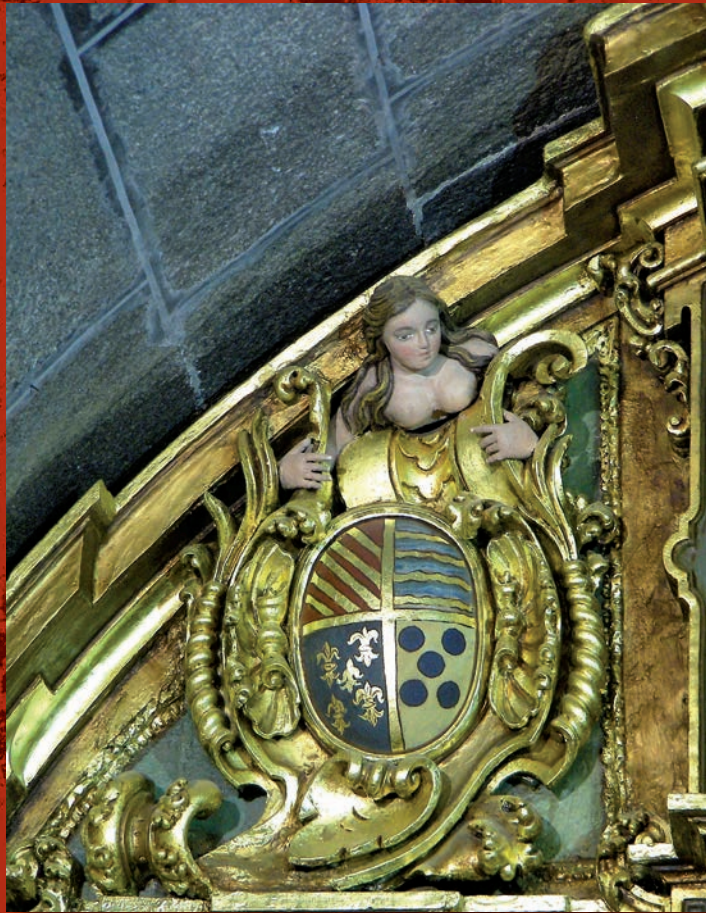


HERÁLDICA EN BOIRO

José Ramiro Villoch Herrera/ M^a. Luisa López Otero "Asoc. O Faiado-2" (coordinación)



Neste novo exemplar da Colección Cadernos Culturais, Boiro amosa á sociedade, unha vez máis, o gran patrimonio que asolaga este territorio. Ao longo das páxinas que seguen podemos facermos unha aproximación á riqueza heráldica que conforma parte da vida cotiá boirense, e asemade recorda as liñaxes que nalgún momento tiveron o solar ou couto nestas terras.

Tamén podemos observar unha mostra representativa das árbores xenealóxicas dalgunhas familias con gran raizame, o que nos permite navegar na historia familiar de moitas delas, sendo ademais unha fonte de primeira orde para a investigación histórica e antroponímica dun pasado non moi afastado. Tampouco hai que esquecer a parte máis teórica, onde se lle brinda ao lector menos ducho nestes temas os principios e leis que rexen a Heráldica.

Ao longo destas páxinas o lector poderá sorprendese da cantidade de detalles e peculiaridades que fan dos brasóns un mundo apaixonante, e que poden axudar a comprender cousas moi elementais que se ocultan tras dun código artístico e epigráfico que, mesturado, transfórmase nas monumentais pedras labradas que teñen acubillo nalgúns dos inmobles máis representativas da arquitectura boirense.

Só me compre convidar a xente que fixo posible o presente traballo a que continúe neste senso, e, a todos aqueles que teñan nas súas mans un exemplar do traballo, saiban gozar do mesmo, así como convidalos a que, seguindo as indicacións recolleitas no mesmo, realicen a ruta heráldica boirense.

Gerardo Piñeiro Lorenzo
Concelleiro de Cultura de Boiro
Xuño 2008



HERÁLDICA EN BOIRO

BREVES NOCIÓN S SOBRE FORMAS HERÁLDICAS

María Luisa López Otero "Asoc. O Faiado 2" (coordinación)

HERÁLDICA EN BOIRO

José Ramiro Villoch Herrera

© dos textos e fotografías, os seus autores

Edita: Concello de Boiro

Maqueta: Vexota

Imprime: Gráficas Garabal

Dep. Legal: C2395-2008

ISBN: 978-84-691-4362-9

Coordinación:

M^a. Luisa López Otero. Asc. O Faiado-2

Texto e escudos:

José Ramiro Villoch Herrera e Asociación O Faiado 2

Fotografías:

Abelardo Soler Torrente

Faustina Dieste Sánchez

Traballo informático:

María del Mar Torres Santamaría

Juana Martínez Becerra

Xulio Gutiérrez Roger

Revisión lingüística:

Manuel Cartea Gómez

Transcripción do portón de Bao:

Víctor Barbeito Pose

Traballo “Escudo das Colonias”:

Ramiro Villoch Herrera

Sofía Sanvicente García

Adolfo Blanco Alcalde

Traballo de arquivo:

M^a del Mar Ordóñez Reboiras

Sofía Sanvicente García

Carmen Vázquez Dieste

Rosa M^a Piñeiro Pouso

Carmen Fernández Outeiral

Ramiro Villoch Herrera

M^a del Mar Torres Santamaría

Juan Suárez Lijó

Introdución:

Eduardo Pardo de Guevara y Valdés

Portada:

Faustina Dieste Sánchez

Persoal especializado que participou nas “Xornadas sobre o patrimonio Heráldico en Barbanza” organizadas pola Asc. O Faiado-2 en colaboración coa Concellería de Cultura do Concello de Boiro:

-*Eduardo Pardo de Guevara y Valdés*: Director do Instituto de Estudos Galegos Padre Sarmiento (CSIC - Xunta de Galicia) e investigador científico do CSIC. Doutor en Historia e Catedrático de Paleografía e Diplomática na Universidade Complutense. Especialista na Baixa Idade Media e autor de numerosas publicacións, entre elas “*Manual de Heráldica Española*”.

-*Xesús Santos Suárez*: Mestre, escritor e historiador. Autor de “*A Heráldica nas terras de Rianxo: Brasóns e Liñaxes*”.

Agradecementos:

Andrés Sánchez Caamaño (Pazo de Sandrenzo), *Blanca González del Blanco* (Pazo de Agüeiros), *Juan Ponce de León* (Casa brasonada de Ricoy), *Cristina Borrás Paz e Fermín Borrás Paz* (Casa brasonada de Borrás), *Gonzalo López del Río*, *Jacobo del Río del Busto* (Casa brasonada de Esteiro), *Vicente Deira Lustres* (Pazo de Ribademar), *Gabino Dieste Vázquez* (Casa brasonada de Abanqueiro), *Manuel Antonio Santiago García* (Pazo de Quintela), *Marcelino Fernández Somoza e José Cés Alcalde* (Pazo de Goiáns), *Francisco J. Carou Blanco* (Reitoral de Santa Baia), *José Vilaboa Quintillán* (Reitoral de Abanqueiro), *Marcelino Barros Redondo* (reitorais do O Castro e de Macenda), *Francisco Pena Calvar* (reitorais de Bealo e de Cespón), *Marcelino Sánchez Somoza* (Reitoral de Santiago de Lampón), *Jesús Santos Suárez*, *Ramón Jáudenes Peña*, *Gerardo Deira Muñiz*, *Pilar Sieira Hermo*, *Flora Fernández Outeiral*, *Miguel Dieste Dávila*, *Antonio Parada Mariño*, *José Carlos e Maribel Torrado Fuciños*, *Lina M^a González López*, *María José Vila Tobío*, *Noa Caramés Vila*, *David Bello Valeiras*, *José Manuel Triñanes Núñez*, *Daniel Torrado Gestoso*, *Victoria Santos Torrado*, *Jesús Suárez Tubío*, *M^a Teresa e M^a Dolores Vиейtes Martí*, *M^a del Carmen Santiago Hermo*, *Evaristo Santos Torrado*, *Anxos Santiago Campos Pena*, *Paula Susana García Paz*, *Margarita Sampedro Mariño*, *Daniel Bravo Cores*, *Teresa Lorenzo Outeiral*.

ÍNDICE

	<u>Páx.</u>
PRESENTACIÓN	7
LIMIAR	9
INTRODUCCIÓN	11
BREVES NOCIÓNS SOBRE FORMAS HERÁLDICAS	13
ELEMENTOS DUN ESCUDO	
Contorno e campo	15
Esmaltes	16
Divisións e numeracións	17
Figuras	19
<i>ADORNOS EXTERIORES</i>	22
Introdución a Heráldica en Boiro.....	29
HERÁLDICA EN BOIRO	
Escudo do Concello de Boiro.....	31
Pazo de Agüeiros e capela de San Martiño.....	33
Pazo de Fonteneixe	41
Pazo de Goiáns	43
Pazo de Quintela.....	53
Pazo de Ribademar	56
Pazo de Sandrenzo.....	60
Pazo da Tenencia ou portón do Outeiro.....	63
Casa brasonada e portón do Bao	66
Casa brasonada de Borrás	72

Casa brasonada de Esteiro (Granxa de Esteiro).....	74
Casa de Gabino Dieste	77
Casa brasonada de Ricoy.....	78
Casa dos Torrado Fuciños	81
Escudos de Ponte Goiáns.....	83
Igrexa de Abanqueiro	84
Reitoral de Bealo	86
Reitoral de San Vicente de Cespón	88
Igrexa e reitoral de San Xoán de Macenda.....	90
Igrexa de Santa Baia de Boiro	93
Igrexa de Santiago de Lampón	96
Escudo das Colonias	100
LOCALIZACIÓN DE ESCUDOS POR PARROQUIAS	102
Posible roteiro heráldico.....	103
BIBLIOGRAFÍA.....	105

Presentación

Este Caderno Cultural nº 10 está dedicado a un instrumento de investigación histórica, a Heráldica, unha ciencia que nos aporta importantes descubrimentos sobre liñaxes, familias e estirpes; en definitiva, sobre a historia do noso pobo. A través destas páxinas podemos comprobar a gran riqueza que amosa Boiro en canto a escudos e insignias; un sinal de identidade das persoas que habitan e habitaron os nosos pazos e casas señoriais.

O lector pode deleitarse coa beleza destes brasóns, estudar a simboloxía dos elementos que os compoñen, escudriñar nas orixes dos ancestros e indagar nas súas raíces. Pero, sen dúbida, o mellor é observalos directamente, no seu contexto, polo que agardo que este Caderno Cultural sirva tamén de estímulo a todos aqueles interesados na nosa historia e patrimonio para percorrer detidamente as parroquias, e descubrir os recunchos que albergan estes vestixios.

O Concello de Boiro seguirá apostando pola conservación e posta en valor do seu patrimonio, o que inclúe traballos de divulgación que, coma este, contribúen a difundir entre a poboación o importante legado que temos a obriga de preservar.

Xosé Deira Triñanes

Alcalde – Presidente do Concello de Boiro

LIMIAR

Nos diversos traballos de campo realizados dende a Asc. O Faiado-2, topámonos cun pasado histórico escrito en “páxinas de pedra”, que dende case o cume dos edificios, ofrécenos unha linguaxe heráldica que semella querernos dicir; ¡ ollarnos..., dende hai séculos estamos aquí!.

¡Mais! atender esta chamada non foi doado, pois, non só consistía en situar e fotografar as labras, senón que cumpría descifrar as súas moitas veces desgastadas simboloxías e logo estudar as xenealoxías das familias.

Durante varios anos as fotos das labras repousaron nos nosos arquivos, ou colocamos sinxelamente a fotografía en algunhas das nosas publicacións para que quedase como testemuña un patrimonio aínda sen revisar. O traballo era duro; consultar moreas de documentos, libros, Internet, conversas e revisión de documentos cos actuais propietarios, ..., e conseguir a persoa ou persoas con coñecementos axeitados e que traballase sen ánimo de lucro pareceunos case de todo imposible, dicimos case, porque por sorte para a nosa Asociación, ademais de socios, contamos con moitos amigos e simpatizantes sempre dispostos a botar unha man, así que cando xa desesperabamos, atopamos ao doutor Ramiro Villoch Herrera, unha persoa afeccionada que dende anos recompilaba e trataba de encaixar o crebacabezas xenealóxico das liñaxes barbanzás. O seu traballo é impagable para nós.

E tal parece que dende “o máis alá” o xornalista Borobó (noso socio de honra) e outros colaboradores como o focense Luís Cordeiro, e mesmo escritores locais coma Ramón Fernández Mato, Ramón Martínez López e Celestino García Romero, deberon de interceder para toparmos no camiño con Eduardo Pardo de Guevara y Valdés autor do *Manual de Heráldica Española* (Aldaba Ediciones, 1987), e cos nosos xa asiduos colaboradores rianxeiros Xesús Santos e Xosé Comoxo, autores de “*A Heráldica nas terras de Rianxo: Brasóns e Linaxes*”; a súa publicación facilitounos grandemente o traballo dado que algunhas das parroquias boirenses, en tempos pretéritos, eran terras rianxeiras.

Oxalá estas breves nocións de heráldica, sirvan para que cada vez máis persoas e institucións se paren diante das “páxinas de pedra” da súa localidade evitando que se sigan a esmorecer no tempo e a súa linguaxe se torne incompreensible.

O noso máis sincero agradecemento a todas as persoas e institucións que fixeron posible tanto esta publicación como as “*Xornadas en col do Patrimonio Heráldico*”.

Asc. O Faiado-2

INTRODUCCIÓN

O sistema emblemático heráldico, conformado a partir do antigo costume de pintar a cores os escudos de guerra, incorporando ao mesmo tempo formas e figuras de moi diverso carácter, forxouse nos campos de batalla nas décadas centrais do século XII, e non antes.

A explicación deste feito e o seu inmediato éxito está na confluencia de circunstancias de natureza moi diversa: unha delas puido ser a difusión do casco con nasal, que dificultaba o recoñecemento dos combatentes, aínda que o valor ornamental daqueles escudos decorados con cores vivas e alternadas, resultou, sen dúbida ningunha, moito máis decisivo.

En moi pouco tempo, antes incluso de concluír o século XII, o costume deixou de ser un gusto exclusivo dos cabaleiros e xentes da guerra, e comezou a estenderse cara a outros ámbitos, implicando pouco a pouco o resto da sociedade.

O resultado, perceptible a mediados da centuria seguinte, foi a extraordinaria extensión e intensificación do seu uso, que chegou a incluír a todos os sectores da sociedade, entre eles tamén os menos favorecidos, mesmo as minorías que hoxe consideraríamos marxinais, e a representarse sobre os soportes máis diversos: a propia indumentaria (vestidos, bonetes, luvas, calzado ou cintos), ou unha infinidade de obxectos de todo tipo e factura.

Un testemuño inmillorable ofréceo o enxoval funerario de D. Fernando de la Cerda, primoxénito de Alfonso el Sabio, falecido en 1275, e sepultado no “Monasterio de las Huelgas” de Burgos, literalmente cuberto de emblemas: os castelos e leóns decoran por completo o brocado co que se fabricaron as tres prendas do seu vestido (manto, pellote e aljuba ou saia), así coma o rico bonete ou capiello, e ata os propios acicates ou esporas, mentres que o cinto aparece ricamente decorado con esmaltes e bordados de escudos heráldicos de orixe francesa, como a propia peza.

Ao tempo que sucedía todo isto, o fenómeno emblemático heráldico continuou perfilando formas, sentidos e significacións. Así, por exemplo, concretáronse as pautas de presentación formal, afirmáronse os modos de representación e, naturalmente, os propios mecanismos para a combinación de dous ou máis emblemas, posto que estes transcenderan o seu inicial carácter persoal, non transmisible, e comezaron a adquirir significacións novas, como a familiar ou a propiamente territorial.

O enunciado ata agora basta para comprender a complexidade do fenómeno, así como a dificultade de construír un discurso lóxico ou lineal respecto da orixe e desenvolvemento do mesmo e, aínda máis, a imposibilidade de delimitar moitos dos seus perfís, pois, polo seu propio carácter, resultan sempre inevitablemente imprecisos, forzosamente matizables.

Ao avanzar o século XV, o fenómeno comezou a dar signos de estancamento e, finalmente, entrou en crise. O mellor reflexo desta decadencia non está tanto nun descenso na intensidade do

seu uso –que con todo seguiu sendo moi importante–, senón na súa menor extensión social, pois pouco a pouco foise reducindo ao ámbito case exclusivo dos que gozaban da calidade de nobreza. De aí proveñen moitos dos trazos que definirían o discorrer dos emblemas heráldicos durante os séculos modernos.

Destaco o crecente peso que nas representacións barrocas adquirirían os elementos superfluos, destinados tanto a distinguir o seu titular ou portador como a impresionar a quen as contemplaba; mentres, o valor da identificación quedaría diluído, ou aparentemente relegado, a un plano secundario, case testemuñal.

Destá última época son as grandes composicións heráldicas, rechamantes polos seus ornamentos, pero non menos pola esaxerada multiplicación dos seus cuarteis, onde a orde ou a presenza mesma das alusións ás liñaxes e parentelas do seu titular acostumouse a se alterar, ou incluso a mutilarse, para dar cabida a outras novas, por simples razóns de prestixio, antigüidade ou cortesía. Aínda que ás veces nin isto, posto que na súa composición influían tamén as pretensións ou as propias fantasías xenealóxicas. Pese a todo, o que naquelas representacións heráldicas se exhibía –ou como se exhibía–, seguiu respondendo, en termos xerais, ás mesmas fórmulas ou pautas de presentación que se aceptaran e depuraran nos séculos precedentes.

Nestoutro plano, o estritamente formal, as únicas novidades viñeron, coma sempre, da maior ou menor pericia dos artistas e, sobre todo, dos gustos estéticos de cada momento e lugar. Polo tanto, o trazado e disposición das pezas e figuras dentro dos escudos, a organización das propias composicións, incluídos os detalles en aparencia insignificantes, ademais dos timbres (helmos, coroas e capelos), as cruces e trofeos, as cartelas e lambrequíns, etc., permiten hoxe precisar cronoloxías, intencións e procedencias.

Advertir e entender este outro discorrer dos emblemas, permite comprendermos máis e mellor a complexidade do fenómeno, así como a súa significación e interese histórico, que, desde logo, vai moito máis alá da realidade física ou material dos diversos testemuños. Lamentablemente, os “entendidos” seguen aínda empeñados en querer ver ou ler nas representacións unhas mensaxes lineais, con significados perfectamente estruturados, ríxidos, case como as propias formas pétreas. Deste xeito de entendermos os emblemas, derívanse moitos dos erros e desenfocos que desvirtuaron a realidade histórica e a actualidade mesma das armerías. Pénsese só, por exemplo, na falsa correspondencia entre escudos e apelidos, ou na que desta última se deriva; isto é, a de catro cuarteis que son como catro apelidos, tan estendida e aceptada.

Eduardo Pardo de Guevara y Valdés

*Director do Instituto de Estudos Galegos
Padre Sarmiento (CSIC - Xunta de Galicia)*

BREVES NOCIÓNS SOBRE FORMAS HERÁLDICAS

Asoc. artesá e etnográfica “O Faiado 2”

Estas sinxelas e incompletas notas pretenden facilitarlle ao lector, que se introduce por primeira vez nos estudos heráldicos, a comprensión dos termos empregados ao describir os emblemas heráldicos de Boiro. Todos estes termos son bastante imprecisos, pois o fenómeno emblemático heráldico foi perfilando formas, sentidos e significacións ao longo dos séculos. Recomendamos unha atenta lectura da introdución que nos enviou D. Eduardo Pardo de Guevara.

O ESCUDO

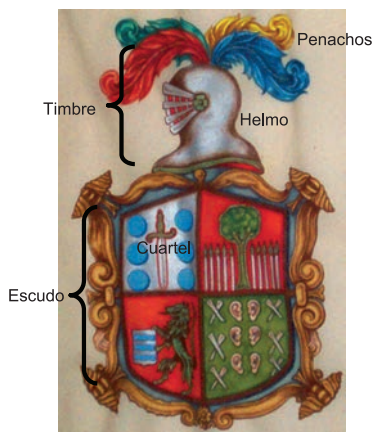
Un escudo de armas vén a ser unha representación emblemática da persoa, familia, institución ou organismo a que se refire, personificándoa mediante os seus atributos; por iso, a descrición dun emblema heráldico faise como se fronte a nós estivese unha persoa, polo que a nosa dereita sería a súa esquerda.

Dispor un escudo segundo as regras Heráldicas, e describilo con linguaxe técnica, require gran coñecemento de termos heráldicos e dos brasóns das familias emparentadas que aparecen no escudo.

Primeiro descríbese o esmalte do campo; logo as pezas e figuras, tendo en conta que as figuras aplicadas sobre outras, débense pospoñer ás que están debaixo.

Se aparecen varios cuarteis, hai que enumeralos e brasonalos, por orde: de arriba a baixo e de destra a sinistra; pero se os cuarteis alternos son iguais, deben brasonarse xuntos (exemplo, 1º e 4º). Unha vez descrito un dos cuarteis, exprésase o nome da familia a que pertence, e logo de brasonados todos, descríbense os adornos exteriores.

Escudo do pazo de Sandrenzo

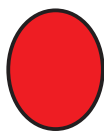


ELEMENTOS DUN ESCUDO

CONTORNO OU FORMA EXTERIOR:

O máis frecuente na zona é o redondeado na parte inferior, tamén coñecido como *español* por ser o máis empregado, sobre todo ao longo do s. XVII, aínda que nos séculos posteriores a base foise tornando máis cadrada. Universalmente o máis estendido é o cuadrilongo, redondeado e rematado en punta.

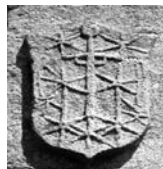
Estes son algúns dos contornos máis frecuentes:



Ovalado



*Medio punto ou
semicircular*



*Redondeado e
apuntado*



Apuntado



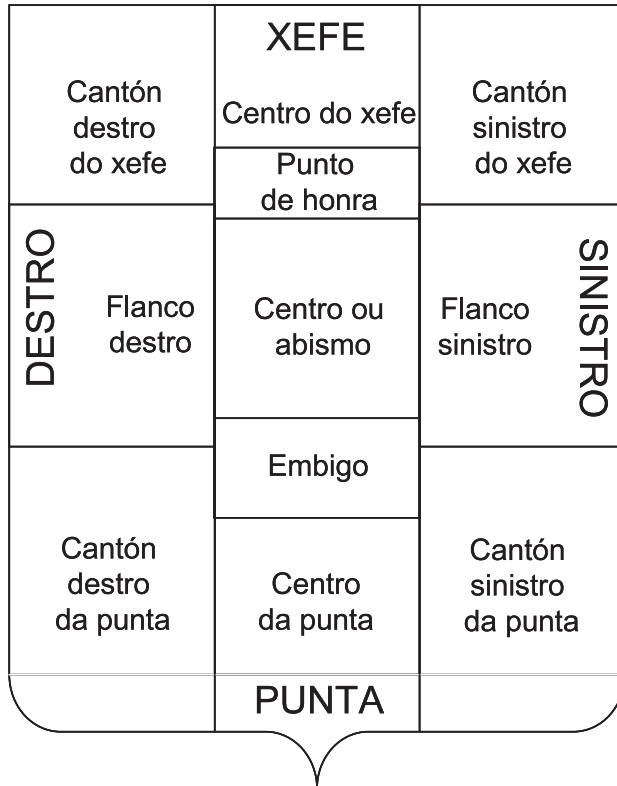
Cinturado

CAMPO:

É a superficie que queda dentro do contorno do escudo. Lembrar que en heráldica cando dicimos *dextra* (dereita) ou *sinistra* (esquerda), referímonos á do escudo e non á nosa, que sería a inversa.

A proporción do campo no escudo *español* por norma xeral é de cinco partes iguais de ancho por seis partes iguais de altura. Non se deben confundir as “partes do campo do escudo”, que son teóricas e serven para fixar a situación das figuras ao describir o escudo, coas *particións* ou divisións do mesmo.

Estas son as partes do campo:



OS ESMALTES

A tradición heráldica establece que as cores ou esmaltes con que se pintan os campos dos escudos, as pezas e os mobles ou figuras, terán unha grande densidade cromática, e representaranse de forma nítida, plana e uniforme.

Nas representacións en branco e negro, séguese o código inventado, polo xesuíta italiano Silvestre Petrasanta, no século XVII, e así, a prata represéntase por pintura branca e o ouro mediante pintura branca con pequenos puntos negros.

A representación das cores dos esmaltes en branco e negro farase:

Sabre, sable: Cunha armazón de liñas verticais e horizontais.

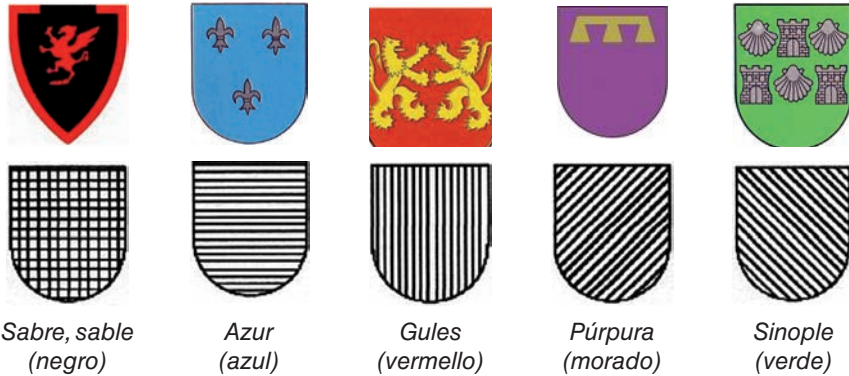
Gules: Por liñas verticais.

Azur: Por liñas horizontais.

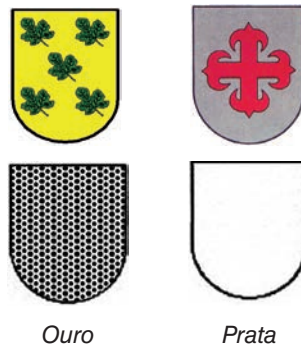
Sinople: Por liñas diagonais, partindo do ángulo superior dereito.

Púrpura: Por liñas diagonais, partindo do ángulo superior esquerdo.

Cores dos esmaltes e a súa representación en branco e negro¹ :



Inclúen o ouro e a prata, que son os dous metais de uso común.



“Non metal sobre metal, nin cor sobre cor”. De sorte que, se o esmalte do campo é un metal, non deben ser metais as pezas que se instalen sobre o mesmo, senón que han de ser cores, e viceversa.

As representacións heráldicas, sen esmaltes, poden levarnos a confundir liñaxes nos que a única diferenza entre eles é a súa cor. Por iso cando as labras heráldicas carecen de policromía, é imprescindible información complementaria sobre a identidade dos seus posuidores.

AS PARTICIÓNS E REPARTICIÓNS

Teñen por obxecto poder representar nun só escudo os brasóns de varias liñaxes, froito das alianzas alcanzadas con determinadas persoas ou familias ao longo do tempo; é dicir, o escudo amosa a historia dos seus portadores. Cada partición descríbese por separado e seguindo unha determinada numeración das partes.

¹As representacións en branco e negro proceden de <http://www.heraldaria.com/disenoh.php>

XEITOS DE NUMERAR

Expresan a orde a seguir para brasonar ordenadamente as particións dun escudo².

O Escusón, tanto se pode brasonar de primeiro como no remate da numeración.



Partido



Cortado



Tronchado



Taxado



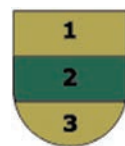
*Cuarteado
en cruz*



*Cuarteado
en aspa*



*Terzado en
pau*



*Terzado en
faixa*

AS PEZAS

Son representacións xeométricas de moi diverso tipo e orixe. Normalmente, tocan os bordes ou contorno do escudo. Excepcionalmente non. O seu grupo de esmaltes é distinto ao do campo; isto é, se a peza é de metal o campo é de cor, e viceversa.

As máis frecuentes son³:

Xefe: Peza que se coloca na parte superior do escudo, horizontalmente, e soe ocupar a terceira parte do mesmo.



Pau: Peza colocada verticalmente no centro do escudo que ocupa un terzo do mesmo.



Faixa: Peza que corta o escudo horizontalmente polo centro, cun ancho do terzo da altura.



Cruz: Está formada polo pau e a faixa.



Banda: Atravesa diagonalmente o escudo. Parte do ángulo superior destro do rectángulo no que está inscrito o escudo, ó inferior sinistro do mesmo rectángulo, e o seu ancho é un terzo do ancho do escudo.



Barra: Atravesa diagonalmente o escudo, desde o vértice superior sinistro do rectángulo no que está inscrito o escudo, ao inferior destro do mesmo rectángulo.



²Os debuxos de escudos proceden de: <http://www.heraldaria.com/disenoh.php>

³Definicións: Mesía de la Cerda y Pita, Luís F.

Aspa ou Sotuer: Formada pola unión da banda e a barra. Dáse-lle un ancho de 1/5 do ancho do escudo.



Bordura: Segue todo o contorno ou borde do escudo e ocupa unha anchura dun sexto do mesmo.



Orla: Vai dentro do escudo, separada por un ancho de 1/12 do borde do escudo, e tamén ten unha anchura de 1/12 do ancho do escudo.



Escusón: Sitúase no abismo, ou centro. Normalmente ten a mesma forma de contorno exterior que a do escudo. As súas dimensións son 1/3 do ancho e alto do escudo.



Nesta zona son comúns os roeis e bezantes, consideradas pezas de segunda orde.

Roel: Peza redonda e plana que sempre debe ser de cor.



Bezante: Peza redonda e plana coma o roel. Sempre debe ser de metal.



OS MOBLES OU FIGURAS

Normalmente colócanse centradas, que non toquen o contorno do escudo, que ocupen case a totalidade do campo e sen tocarse entre elas.

Se por exemplo aparecen tres figuras iguais (dúas colocadas en “xeфе” e unha en “punta”) diríase que están *ben ordenadas*.



Torres mal ordenadas



Flores ben ordenadas

En heráldica, o verbo “colocar” fai referencia á posición que ocupa a figura no campo do escudo con relación a outra igual do mesmo campo, e “poñer” fai relación á posición respecto do eixe do escudo.

Unha figura dise que está *cargada* cando se sitúa outra figura sobre ela sen que sobresaia do contorno da que está debaixo; en caso de que o exceda, dise *resaltada*; se só cobre a de debaixo parcialmente dise *brochante*.

O esmalte da figura debe ser distinto do que aparece no campo do escudo.

As figuras máis comúns neste traballo son os *lises, leóns, torres, piñeiros, follas de figueira, sereas, estrelas, crecentes, etc.*

Pódense agrupar do seguinte xeito:

a) Figuras artificiais: Torres, castelos, pontes, armas, etc. No castelo figuran, sempre, tres torres. Goza de moita difusión dentro da heráldica española.



Castelo: Denota grandeza e poder.



Torre: Símbolo de xenerosidade.



Ponte: Simboliza alianza e unión



Espada: Xustiza e soberanía da súa liñaxe.



Chave: Simboliza fidelidade e segredo.



Lanza: Fortaleza con prudencia.



Cetro: Representa a dignidade.



Roda: Símbolo de constancia



Bandeira: Valor militar

b) Figuras animais: Leóns, cans, aguias, etc. Colócanse case sempre mirando á destra do escudo; de non ser así, indícase coa palabra «alterado».



Rampante

O león é a figura heráldica máis universalmente difundida. Soe debuxarse en posición case vertical, en actitude de ataque e co rabo levantado. Nesta postura, coñécese como león rampante, pero tamén pode aparecer noutras posturas: pasante, sentado etc.



León: Simboliza espírito guerreiro con calidades de soberanía, maxestade e bravura.



Can: Fidelidade e vasa-laxe. Nesta zona aparece acolarado.



Lobo: Símbolo de xenerosidade de espírito e constancia, e pelexa feroz ante o inimigo



Troita: Aмосa bravura no combate e serenidade en tempo de paz.



Lagarto: Símbolo de fidelidade ao home

c) Figuras vexetais: As que máis aparecen nesta zona son os piñeiros e as follas de figueira.



Piñeiro: Símbolo de pensamentos nobres e vingativo de aldraxes familiares.



Figueira: Benfeitores do Estado.



Hedra: Vínculo amoroso e triúfno.

d) Figuras humanas: Nesta zona aparecen brazos armados e cabezas. Xeralmente, a cabeza ponse de fronte, excepto nos mouros, que se coloca de perfil mirando á destra e cunha banda na fronte.



Cabeza: Trofeo, valor, superioridade e despoxo sangrante.



Brazo: Se é sinistro, hai que indicalo; e tamén se está armado, vestido ou espido.

e) Figuras quiméricas ou fantásticas: Dragóns, grifóns, harpías e, con gran profusión, a serea, que se representa case sempre de fronte.



Serea: Símbolo de eloquencia e sedución.



Dragón: Simboliza o coidade e a vixilancia.

f) Outras figuras:



Flor de lis: Simboliza ánimo xeneroso.



Estrela: Constancia no servizo ao Soberano, e comunica a xustiza deste co pobo



Áncora: Símbolo de esperanza, seguridade e constancia.



Cuncha: Símbolo de peregrino. Recorda a Batalla de Clavijo.



Lúa: Simboliza vitoria contra calumnias.



Mar: Espírito embravecido e iracundo, e caba-leiro con serenidade de ánimo.

ADORNOS EXTERIORES

Son secundarios e persoais. Teñen prioridade entre eles.

TIMBRE: É a cuberta que vai sobre o escudo, para distinguir a nobreza do seu portador.

As distintas formas de timbre son:

A- HELMO: É un dos ornamentos exteriores máis común. Comezouse a difundir en España no século XIV como forma de representar dun xeito abreviado a figura ecuestre dos selos medievais. Nos séculos XVII e XVIII, fixéronse distintas clasificacións dos mesmos tendo en conta o metal (ouro, prata ou aceiro), a posición (de fronte, terzado mirando á destra ou á sinistra), se a viseira está aberta ou pechada, etc.

Segundo o grao de nobreza distínguense escudos de:

Rei	De ouro, posto de fronte, coa viseira levantada e sen reixa.
Duque	De prata, bordura e craveteada de ouro, colocado de fronte, aberto e con once reixas de ouro.
Marqués	Diferénciase do ducal en que só leva sete reixas de ouro.

Todos os demais (condes, vizcondes, baróns, señores e fidalgos) van terzados ao lado destro e coa viseira aberta.

Conde	De prata con sete reixas na viseira.
Vizconde	Igual que o conde, con distinta coroa.
Barón	De prata con cinco reixas.
Fidalgo	De aceiro, deixando ver tres reixas e superado de airóns.
Escudeiro	De aceiro, con airóns.

Algúns tratadistas opinan que os cascos colocados de perfil, mirando á sinistra, corresponden a bastardos, pero outros estudosos do tema cren que son erros de construción⁴.



Rei³



Duque



Marqués



Conde



Vizconde



Barón



Fidalgo



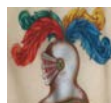
Escudeiro



Pazo de Ribademar



Pazo de Fonteneixe

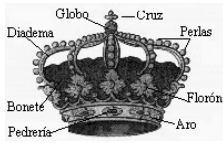


Pazo de Sandrenzo



Pazo de Agüeiros

⁴As imaxes de escudos proceden de <http://www.heraldaria.com>



B-COROA: É símbolo de dignidade, principalmente da realeza. Ademais de reis e nobres titulados, tamén as teñen solicitado algunhas cidades, provincias e reinos. A coroa mural é propia de escudos de cidades.

En España adquire a maior difusión como timbre heráldico no século XIV. A coroa pechada é portada por emperadores e reis.

Estas son algunhas das coroas españolas⁵:



IMPERIAL⁴



REAL



DE PRÍNCIPE



DUCAL



DE MARQUÉS



DE CONDE



DE VIZCONDE



MURAL



Casa de Ricoy

CIMEIRA: É un adorno que se sitúa na parte máis alta do escudo, que soe ser o capacete do casco. O seu uso estendeuse progresivamente ao longo do século XIII por Alemaña e outros países europeos, comezando a utilizarse en España dende finais do século XIV, e mantivo o seu uso durante o XV, ata producirse logo a súa decadencia ao ser substituído por outros adornos, como por exemplo *penachos*.

⁵As imaxes de escudos proceden de <http://www.heraldaria.com>

LAMBREQUÍNS: Son uns adornos que saen do casco e semellan cintas de tea, cortadas en forma de follas e colocadas de xeitos caprichosos semellando grilandas máis ou menos recortadas. Non hai normas sobre a súa representación, pero si sobre o xeito de pintalos.



Débense empregar os esmaltes do campo do escudo e dunha peza principal. A cor, na parte exterior do lambrequín, e o metal na parte de dentro.

-PENACHOS: Son varias plumas de esmaltes iguais ao do escudo e sêrvulle de remate ao casco, cando non leva cimeira.



Os nobres con título, cando timbran o escudo con coroa, non adoitan colocar bureletes, lambrequíns nin penachos.

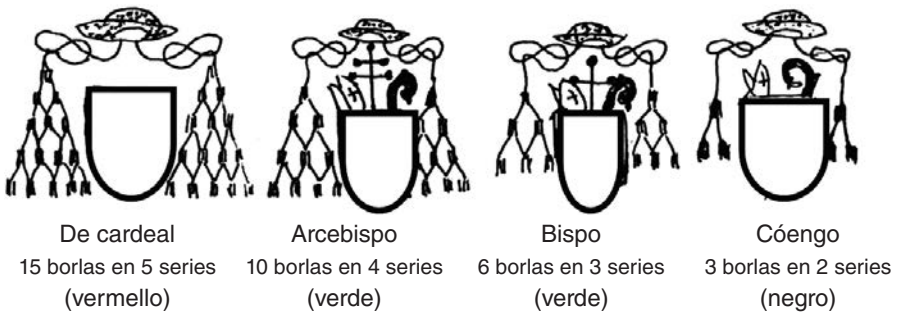
-TIMBRES ECLESIASTICOS:

TIARA: É o timbre pontificio, que se representa por tres coroas ducais sobre un fondo cónico.



CAPELO: O capelo debe cubrir as demais insignias do escudo.

As abadesas non teñen capelo, e no seu lugar poñen un rosario que se apoia no báculo.



ENSEÑAS: Tamén chamadas *distintivos de dignidade*, colócanse encima do escudo e debaixo do timbre. Soen usarse só para as dignidades eclesiásticas. Son:

Chaves: Postas en cruz de Santo Andrés para a dignidade Pontificia.

Mitra e báculo: Para a dignidade episcopal.

Cruz patriarcal e báculo: Para os bispos.

Báculo: Coa curvatura para dentro, para os abades.

Bastón: Sen caxato para as abadesas.

Maza: Para os grandes chanceleres.

Palio, etc.

DIVISA OU LEMA:

Rótulo que acostuma poñerse en posición variable, e que expresa a idea ou alma do brasón; cando non existe, suponse tácita.



CONDECORACIÓNS:

En España son moi frecuentes as cruces das ordes militares de Santiago (*cruz-espada*, usada dende o s. XIII), Calatrava (cruz floronada de gules), Alcántara (coma a de Calatrava, pero de sinople) e Montesa (igual forma que as dúas anteriores, pero esmaltada en sable e cargada dunha cruceta de gules), así como a de Malta, o Santo Sepulcro e a da Inquisición.



Cruz de Malta



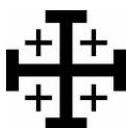
Cruz Montesa



Cruz de Alcántara



Cruz de Calatrava



Cruz de Xerusalén



Cruz de Santiago

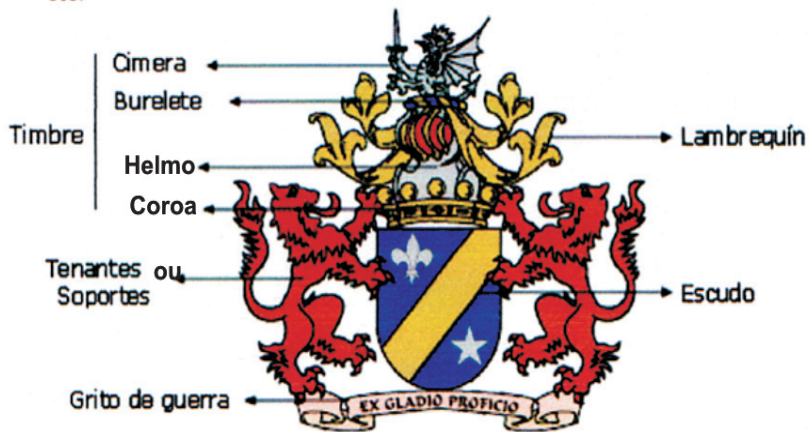


Cruz da Santa Inquisición

SOPORTES, TENANTES E SOSTÉNS:

Colócanse aos lados do escudo, de xeito que semellan sostelo. Se son figuras humanas ou semihumanas (sereas) noméanse *tenantes*, *soportes* se son animais reais ou quiméricos, e algúns estudosos aplican os *sosténs* ás figuras dos anxos ou santos.

Xeneralízase o seu uso no século XVI. Segundo a regra, as figuras deben representarse en posición enfrontada.



INTRODUCCIÓN Á HERÁLDICA EN BOIRO

Coa publicación no “Boletín Oficial de la Provincia de La Coruña” de 25 de abril de 1836⁶, en cumprimento do Real Decreto de 23 de xullo de 1835 aparece a nova reestruturación de Concellos, e por primeira vez “Ayuntamiento Constitucional de Boiro,” comprendendo as actuais parroquias de San Cristovo de Abanqueiro, San Pedro de Bealo, San Vicente de Cespón, Santo Andrés de Cures, Santiago de Lampón, San Xoán de Macenda, e Santa Baia de Boiro, que incluía tamén a actual Santa Mª do Castro, que non conseguiu converterse en parroquia ata o pasado século XX, coa aprobación favorable do Ministro de Facenda, D. José Calvo Sotelo en 1929.

Segundo o Catastro de Ensenada (1753), o actual concello estaba configurado por varios partidos de distintas Xurisdicións, como son: Rianxo, Noia e o Caramiñal, ademais do Couto de Goiáns e do Couto de Santa Baia de Boiro. Este último pertencente primeiro ao Arcebispo da catedral de Santiago e logo ao Cabido, presidido por un Deán.

Estes eran os tempos nos que se asentaban e disputaban estas terras ó Cabido compostelá: os mosteiros de San Martiño Pinario, Toxosoutos (logo Sobrado dos Monxes), o convento das monxas de Belvís e doutras ordes relixiosas, sen esquecermos as distintas familias de recoñecido prestixio nestas terras: Mariños, Caamaños, Xunqueiras, Figueroas, Torrados, etc. As súas pegadas foron tan fondas, que nin os embates de séculos lograron borrar en moitas delas os seus sinais de identidade, que nós recollemos nos seus lugares de asentamento, pois forman parte da historia da localidade.



Documento no que aparece o coto de Goyanes

⁶En realidade a primeira vez que xorde o Concello é en 1812, cando se crean os Concellos de Cespón, Cures e Boiro, no contexto da Constitución Liberal de Cádiz. Con todo, coa volta ao absolutismo en 1814, disólvense estes Concellos, restablecéndose de novo en 1821 durante o Trienio Liberal, e aparecen unificados no Concello de Boiro en 1836.

Precio para cobrar la Renta de Belvis en el año de 1835.

Trigo.

El Ferrado = Catove reales.
El Medio ferrado = siete reales.
El Ferris de ferrado = Cuatro reales y seis cuartos.
El Cuanto de ferrado = Treinta cuartos.
Las Dos Concas = Dos reales y tres cuartos.
La Conca = Diez cuartos.
La Media Conca = cinco cuartos.
La Ferris de conca = Tres cuartos y medio.
La Cuarta de Conca = Dos cuartos y medio.
La Quinta de Conca = Dos cuartos.
La Sexta de conca = seis Mrs.
La Setima de conca = seis Mrs.
La Octava de conca = seis Mrs.
La Novena de Conca = seis Mrs.
La Decima de Conca = Un cuarto.

Documento de prezos da renda a pagar ao Convento de Belvís (1835)



Documento no que aparece o antigo partido de Ínsua

HERÁLDICA EN BOIRO

José Ramiro Villoch Herrera

*Adicado a miña Dona, fillos e netos
co gallo das nosas "vodas de ouro"*

ESCUDO DO CONCELLO DE BOIRO

Escudo do municipio de Boiro (A Coruña).

No ano 1983, pola corporación municipal existente, e en sesión plenaria, elixiuse dito escudo, previa información técnica requirida ao efecto pola Consellería de Xustiza e Interior da Xunta de Galicia.

As súas Armas son:

De azur, a cruz de Santiago de gules, sobre ondas de prata e azur, franqueada de dúas torres de ouro e en "xeфе" unha palma de prata. De timbre, a Coroa Real.



SESION ORDINARIA DEL PLENO DE LA CORPORACION DEL DIA 8 DE JUNIO

DE 1.983.-

SEÑORES ASISTENTES:

Alcalde-Presidente:
D. Manuel Velo Velo.

Concejales:

D. José García Silva
D. José Santamaria Silva.
D. José Romero Alcalde.
D. José Triñanes Domínguez.
D. Francisco López Silva.
D. Juan-José Martín Rodríguez.
D. Jesus Saavedra Sánchez.
D. Francisco Rey Blanco.
D. Carmen Hermo Abal.
D. Mariano Núñez Vázquez.
D. Manuel Pérez Mato.
D. Manuel Lorenzo Lorenzo.
D. José Carou Ces.
D. Fco. Mario Casal Pérez.
D. José Cervo Díaz.
D. José M^a Romero Piñeiro.

Secretario acetal.:

D. Victoriano Carabajosa
Fradejas.

En Boiro, a ocho de Junio de mil novecientos ochenta y tres.- Siendo las veinte horas, se reúnen en el salón de sesiones de la Casa Consistorial, bajo la presidencia del Sr. Alcalde Don Manuel Velo Velo, los señores relacionados al margen, miembros de la Corporación Municipal, al objeto de celebrar en primera convocatoria, la sesión ordinaria convocada para este día.-

1.ª.- ACTA ANTERIOR.-

Abierta la sesión por la Presidencia, se dió lectura al borrador de la anterior, que fué aprobada por unanimidad. El Sr. Lorenzo Lorenzo hace constar que si le pertenece por Ley, que ir a la Comisión de Policía Rural y Urbanismo, así como a la de Sanidad.

2.ª.- SUBVENCION EN LA DIFUSION PROVINCIAL PARA ADQUISICION VEHICULO DE TRANSPORTE DE ENFERMOS.-

Se dá lectura al oficio n.º 1.019 de fecha 3 de Mayo del actual año.

1.ª ESCRITO DE LA CONSELLERIA DE JUSTICIA E INTERIOR SOBRE ADOPCION DEL ESCUDO HERALDICO MUNICIPAL.-

Se dá cuenta del oficio n.º 1.098 de fecha 10 de Mayo del actual de la Consellería de Xusticia e Interior de la Xunta de Galicia en el que entre otros extremos solicita la adopción de acuerdo plenario aprobando el Escudo Heráldico de este Ayuntamiento así como las razones que lo justifiquen.

Se hace saber a la Corporación que el Ayuntamiento de Boiro siendo el 7.º de mayor habitantes de la Provincia de La Coruña, con 17.436 de suyo de la última rectificación del Padrón Municipal en 31 de Marzo de 1.982, era necesario la adopción de un Escudo Heráldico Municipal y que a tal fin se solicitó información del Cronista Rey de Armas D. Vicente de Cadenas y Vicent, así como del Seminario de Hagiografía, Toponimia y Onomástica de Galicia para la creación y uso de armas municipales que le distinguen y diferencien de los demás Ayuntamientos españoles, cumpliendo de esta manera las disposiciones dictadas.

A la vista de dichos estudios se confeccionó dicho escudo que comprende:

1.ª.- En el centro, la Cruz de Santiago, símbolo de nuestra Diócesis.
2.ª.- A los lados dos torres, que significan la defensa y guarda del territorio.

3.ª.- Encima de la Cruz de Santiago y torreones, una palma de plata, en representación de Santa Eulalia (Mártir) Patrona de la feligrésia de Boiro.

4.ª.- En la parte de abajo unas ondas de azul y plata, recordando el mar, que tan gran importancia tiene para la vida económica de Boiro.

5.ª.- Timbrando el Escudo, la Corona Real de España.

6.ª.- Rodeando el escudo una cartela con la inscripción Ayuntamiento de Boiro.

La Corporación Municipal, impuesta en el contenido del tema acuerda por unanimidad: 1.ª.- Aprobar el Escudo Heráldico del Ayuntamiento de Boiro.- 2.ª. La exposición al público en el Tablón de Edictos de este Ayuntamiento por espacio de quince días hábiles, y 3.ª. enviar el expediente a la Consellería de Xusticia e Interior para su aprobación.-

PAZO DE AGÜEIROS

Pazo situado na parroquia de Cespón (Boiro), dentro dun recinto amurallado cun portón, sobre o que destaca a heráldica dos actuais propietarios. Unha senda empedrada con árbores aos laterais, conduce á contorna da casa que, rodeada de camelias, palmeiras, fontes e un muíño, conforman un ornamento de bo gusto.

Unha balconada sobre a praia, con vistas á Ría, e cunha baixada á mesma, confírenlle un privilexio que non moitos pazos teñen.

A fachada que dá ao mar é a que soporta os escudos antigos, nos que destacan as liñaxes máis importantes que portaron os seus moradores ao longo do tempo.



Neste escudo, as armas dos cuarteis 1º, 3º e 4º (varillas, lises e roda de Santa Catalina) son utilizadas polos **Varela**, ben unidas ou por separado. No 2º cuartel, un castelo, como referente acostumado en outras moitas representacións heráldicas da liñaxe, todo circunvalado por unha cadea.

Casco situado de fronte, como corresponde aos marqueses, neste caso os marqueses de Bendaña.

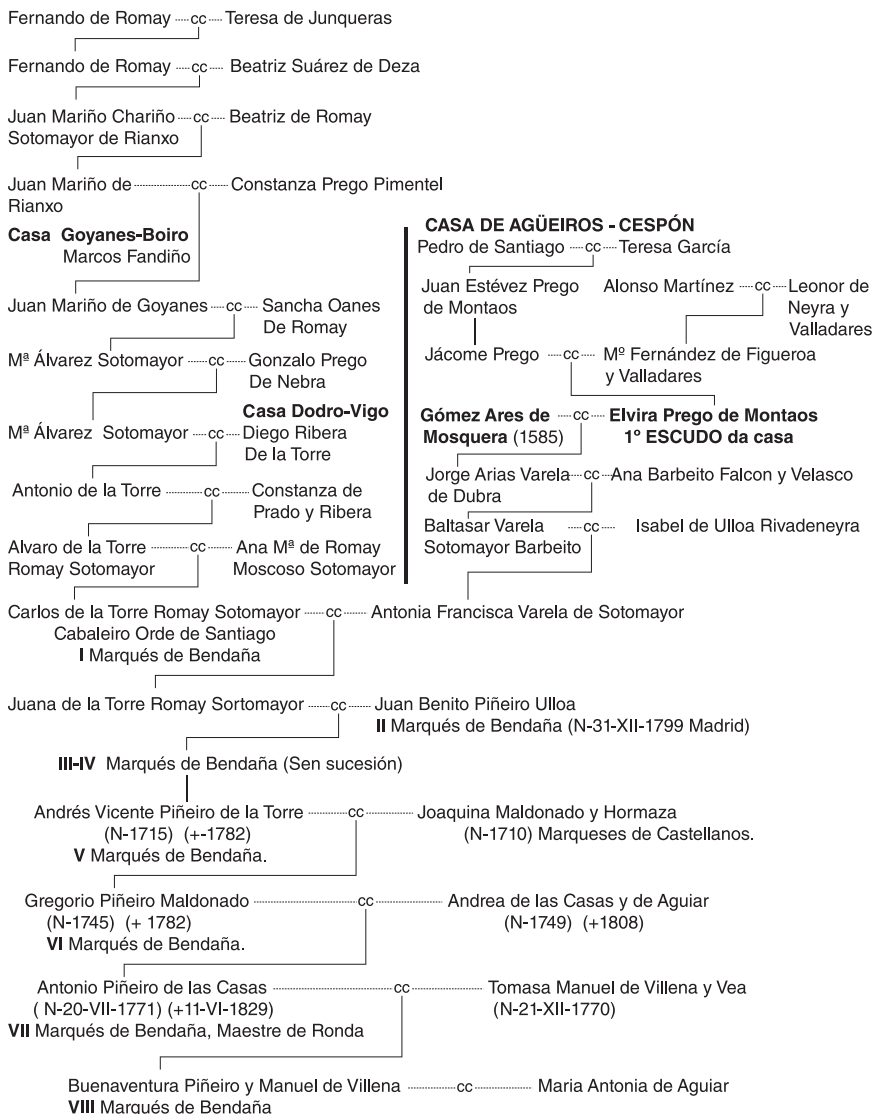


Estoutro escudo do pazo trae por armas:

- 1º) **Prego de Montaos e Bermúdez de Montaos:** Xaquelado de prata e gules.
- 2º) **Figuroa:** En campo de ouro, cinco follas de figueira de sinople, postas en sotuer.
- 3º) **Valladares:** Xaquelado de ouro e gules.
- 4º) **Caamaño:** En campo de gules, un piñeiro de sinople, terrasado da mesma cor, perfilado de ouro e flanqueado de dez lanzas, cinco a cada lado, coa hasta de prata e o ferro de ouro.

XENEALOXÍA⁷

Casa Torre do Monte Romay



Sucede unha irmá, María del Carmen, que ingresa nas *Salesas Reales* de Madrid.

⁷cc: Casado con; +: Falecido en; B^a: Bautizado en; solt: Solteiro; <<<<: liña natural ou bastarda; vcc/vcc: veciño de; ssno: escribano.

Sucede o seu irmán, Antonio Piñeiro y Aguilar, casado con Asunción Diago Tirry, que, segundo inscrición gravada debaixo do escudo, reedificaron o pazo no ano 1879. Este foi o VIII Conde de Canillas.

O condado de Canillas foi concedido por Carlos II, o 31 de decembro de 1689 a Baltasar de Molinet, barón de Molinet en Flandes. O conde Canillas trae por armas as de Molinet, en Flandes.

Este Señor allea a casa, adquiríndoa don Roberto González del Blanco, quen coloca o seu escudo (escudo dobre, con dúas columnas brasonadas a ambos lados do mesmo) no portón da entrada da finca.



Escudo de D. Roberto González del Blanco, situado sobre a porta de entrada da finca e Pazo de Agüeiros.

Baixo un casco con penachos, e mirando á destra, presenta dous escudos con numerosas particións, entre as que se atopan: González, Morán, de Causco, Díez, Tejerina, Balbuena, Álvarez, Rodríguez, García de Villarroel, Fernández, etc. Xa aos lados e nas columnas, aprécianse as liñaxes de Villacorta e Lemos.



Este señor tiña a súa xenealoxía nun cadro con todos os escudos que reproducimos. Tamén estaba redactando todas as súas orixes, pero non puido culminar a obra por falecemento. Esta é a reprodución do escudo que se atopa na súa casa de Santiago.

Don Roberto González del Blanco foi unha das figuras máis importantes da súa época, respecto da arte e da cultura.

Naceu o 2-XII-1887 en León. Con dous anos trasladouse a Santiago de Compostela, onde iniciou a súa educación baixo a protección do seu tío, don Eugenio Blanco Álvarez, secretario do Arcebispo Raxoi e, naquel momento, chantre da Catedral.

Este tío de Roberto foi fundamental para os seus estudos pois estaba relacionado con xente de valer de entón, cos que aprende e progresa. As súas inquietudes polo debuxo, servíronlle de base para o seu desenvolvemento artístico. Participou en moitas exposicións, recibindo numerosos premios e medallas,

Entre outros estudos, figuran os de Medicina, pero as súas inquiredanzas foron polo mundo da Arte.

Resumir aquí a súa obra resulta complicado, se ben o fixo de forma admirable don Antonio Fraguas Fraguas, con *“Apuntamento sobre a súa vida e a súa obra”*, onde plasma toda a grande obra de González del Blanco, ata o momento da súa morte no ano 1959.



O noso paisano, o Ilustre don Victoriano García Martí, tamén escribiu sobre don Roberto González del Blanco. Di que estudou en España con primeiras figuras como Chicharro (que era reputado como un perfecto coñecedor da súa arte) e Ricardo Baroja (con el estudou gravado), os dous ilustres profesores e conferenciantes de arte. Tiña concepto e técnica de todas as artes pictóricas: óleo, acuarela, pintura mural... De todas elas deixou brillantes mostras, así como de debuxo, gravado, augaforte ou das artes decorativas, que aprendeu en París e ensinou logo en Santiago. Tivo aquí taller de artista e artesán como todos os mestres medievais. Manexou a luz e as cores con discreta harmonía. A súa obra é vastísima e cualificada.

CAPELA DE SAN MARTIÑO



A capela de San Martiño pertence ao Pazo de Agüeiros.

No século XVI Don Gómez Ares de Mosquera descendente dos Varela de Quindimil, era señor do Coto de San Martiño, en Abanqueiro - Boiro (Martínez Barbeito)



O escudo de dita capela, cunha serea truncada que facía de soporte, ten seis particións:

- 1º) Tres lises, que representan aos **Varela**.
- 2º) En campo de azur, un león faixado de ouro e prata.
- 3º) Un león rampante, que representa aos **Romay**.
- 4º) Xaqelado dos **Valladares** (xa descrito).
- 5º e 6º) As ondas dos **Mariño**.

Co paso dos anos, da serea que tiña por soporte pouco máis quedan que as mans.

PAZO DE FONTENEIXE



ARES(*)

Situados no Camiño Vello de Boiro, ademais deste pazo, atópanse o da Tenencia, a casa nomeada de Bao, e non podía faltar a Igrexa, neste caso a de Santa Baia (Eulalia).

Máis dunha vez cambiou o pazo de Fonteneixe de residentes. Un dos seus últimos donos foi don Robustiano Pérez del Río y Lorenzo casado con dona M^a Arbe Eचनाusia, e finado segundo aparece no seu panteón o 3/2/1972, aos 77 anos. Herdaron o pazo os seus sobriños, e, posteriormente, mercouno Salvador Alcalde Abalo, o seu actual morador.

Non lle falta ningún dos elementos característicos de todo pazo: capela, hórreo, pombal e fonte (todo ben recuperado e coidado).

Subindo unhas escaleiras de pedra, que dan a unha das entradas da casa, atópase o escudo, sobre o que aparece o casco con penachos, terzado, mirando á destra.

Nos cuarteis, as seguintes liñaxes:

Cuartel 1º): Corresponde aos **Piñeiro**. En campo de azul, un piñeiro ao natural e un castelo de prata.

(*) *Sobre o castelo hai tres flores de lis, mal ordenadas, que puideran pertencer ao apelido Ares (Dona Juana ARES de Raxoi, antepasada de cóengos que foron da familia do Arcebispo Raxoi, seu tío). A súa descrición sería: en campo de azul, tres flores de lis de prata.*

Na parte baixa do cuartel están as ondas dos **Mariño**.

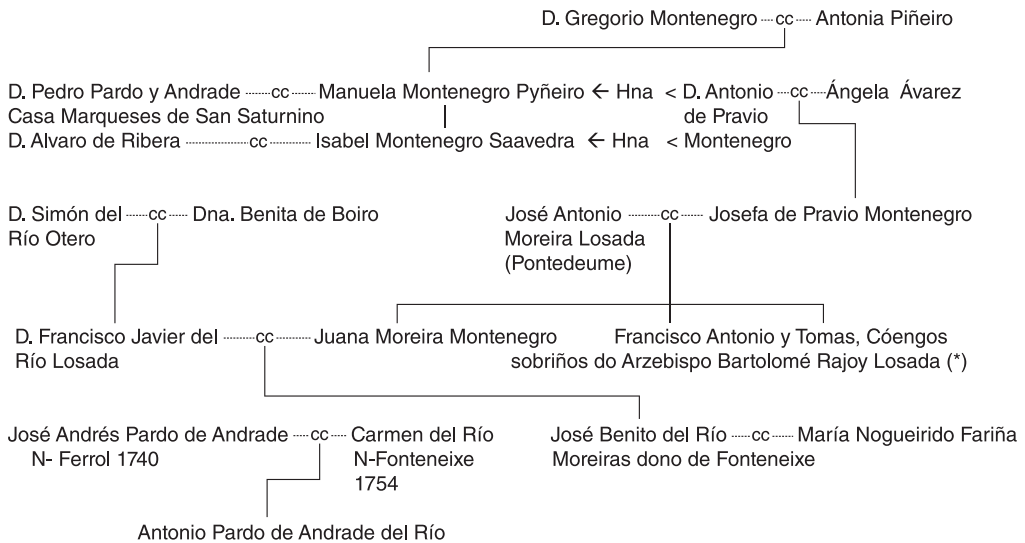
Cuartel 2º): Hai unha banda dos **Andrade** que divide o cuartel. Na parte superior aparece unha estrela de oito puntas, e na inferior unha cabeza (quizais relacionada cos cóengos antes citados).

Cuartel 3º): Aparecen dous leóns enfrontados, dos que ignoramos o seu significado e as súas cores.

Cuartel 4º): Corresponde aos **Montenegro**. De ouro, unha árbore de sinople, e sobre o tronco resaltan dous lobos de gules, colocados en pau. Bordadura de gules, con oito aspas de ouro.

No traballo de campo realizado con motivo das Xornadas de Heráldica, don Eduardo Pardo de Guevara opinou que o escudo non está labrado no granito das canterías do Pazo, senon nunha pedra calcárea, polo que parece que non foi orixinal desta casa. Tamén opinou que algúns dos brasóns dos cuarteis poderían corresponder ás liñaxes Valledor, Ucieda e Valgome.

XENEALOXÍA



CASA - FORTALEZA DE GOIÁNS (GOYANES/GOIANES)



Describir a *Casa de Goiáns* coa súa xenealoxía e a súa heráldica, se nos atemos ao impreso ata o día de hoxe, non resulta demasiado complicado; si nos gustaría manexar máis arquivos da casa, ou da igrexa (hoxe no Arquivo diocesano de Santiago), onde os curas de épocas pasadas facían anotacións que reflectían parte da historia dos pobos naqueles momentos. Como exemplo, a documentación do convento de Santo Antonio do Xobre (Pobra do Caramiñal), onde aparece a cesión de terreo que fai Ares López de **Goyanes** para construír dito mosteiro.

Non podemos escribir sobre Goiáns (Goyanes) sen mencionar a Illa de Sálvora, xa que no seu tempo foron un todo, e xuntos fundamentaron a historia desta fermosa fortaleza.

De facermos unha pequena paréntese, cremos que ambas pezas terán a sorte de pasar ás mans de entidades que as mimarán, coidarán e darán a coñecer, para gozo de todos, algo que ata o de agora era privativo duns poucos.

Boiro conta cunha das máis valiosas xoias arquitectónicas da Ría de Arousa e, coma tal, o seu valor é difícil de cuantificar: a súa arquitectura, a súa historia (marcada ao longo dos anos polos seus fidalgos, emparentados coas grandes familias da época) e polo que representa como patrimonio cultural para Boiro.

Goiáns, de momento, parece librarse dunha máis que probable reconversión, cousa doada nun mundo en que o ladrillo prima e devora todo, froito dunha voraz especulación. Legados de pedra, boas madeiras e ferro déixanse perder ou substitúense, xa sexa por intereses ou por supina ignorancia.

Diciamos que escribir sobre Goiáns levaba implícito a súa ligazón coa Illa de Sálvora, e agora, para completalo, hai que unirlle a *serea*; e, como non, a orixe mitolóxica dos **MARIÑO**.

Non queremos pasar por alto a *serea*, pois encóntrase como lenda e formando parte da heráldica, dispersa por todo o territorio.

Son as sereas figuras mariñas semi-humanas, con cabeza e tronco de muller, unidas a longas colas de peixe, e cunha atracción irresistible. Tamén hai homes-mariños, con colas de peixe, pero esta é outra historia (Torre de Bermúdez da Pobra).

Segundo a lenda, a personalidade da *serea* é ambivalente, dado que pode facer mal, enviando os mariñeiros á morte, ou ben socorrelos nos perigosos acantilados.

Sobre o canto das sereas di a cantiga:

*“Válgame Deus como canta
A sereniña do mar
Que os navíos dan volta
para sentila cantar”*

A orixe dos **MARIÑO** é mítica e, como tal, variada. Citaremos os **MARIÑO DE LOBERA**, que din que veñen da raíña loba (LUPARIA), e así o amosan as súas armas, que teñen unha cabeza de lobo e unha estrela en campo de sinople.

A súa orixe vén da unión do primeiro home da estirpe, don Froilán, coa *serea*. E di a lenda que a *serea*, namorada do home, renuncia á súa condición para lograr unha forma feminina, pero que a obriga a gardar no seu silencio a palabra. A súa mudez rómpese cando, lograda a súa descendencia, o home simula tirar o fillo a unha fogueira na noite de San Xoán, gritando espantada por tal acción.

A estirpe galega dos **Mariño de Lobera** incorpora unha *serea* ao seu escudo heráldico.

Outra familia tamén busca noutro primeiro antepasado mitolóxico a súa fundación; tal é o caso dos Padín, supostos descendentes dun Roldán que, supervivente de Roncesvalles, chega á Illa de Sálvora nunha barca, logrando descendencia da súa unión cunha *serea*.

ESCUDOS DO PAZO



Ao analizar a xenealoxía desta casa de **GOYANES**, encontrámonos que entroncaran coas casas e liñaxes máis importantes doutras épocas, e que as pedras de armas ostentan nos seus cuarteis liñaxes que corresponden coa época de maior esplendor da casa.

Entre as casas e liñaxes relacionadas coa casa de Goianes, aparecen os Gómez Chariño (Juana Mariño Chariño) de Rianxo, os Xunqueiras (de Pobra do Caramiñal), os Caamaño, polas súas dúas ramas máis importantes (Nebra, Xallas-Zas). Cereixo, Agüeiros, Amarante, Camarasa, e algunhas máis.

Son épocas nas que os posuidores de títulos nobiliarios fan ostentación non só do seu, senón doutros dos seus antepasados. Soían coller os máis significativos, e ás veces eran tantos que obrigaba a facer numerosas particións no escudo.

Centrándonos na casa de Goyanes, aparecen, entre outros, dous grandes escudos asentados nos seus centenarios muros graníticos.

O máis antigo ostenta nos seus cuarteis as seguintes liñaxes:



1º) **MARIÑO:** Por antigos entronques e liñaxes chégase aos Mariño de Rianxo (Juana Mariño Charíño), Juan Mariño de Rianxo, Juan Mariño de Goyanes, e máis próximos Jorge Varela Mariño e algúns máis.

O escudo dos Mariños que nos ocupa (hai variantes) descríbese da seguinte maneira: En campo de prata, tres ondas de azul.



2º) **ULLOA:** Liñaxe que aparece nesta casa en máis dunha liña sucesoria; entre outras, dona María Arias de Ulloa, casada con don Jorge Varela Mariño (Señor desta casa), ou Secundina de Ulloa e Tabeada, casada con Álvaro de Caamaño (liña de Xallas-Zas)



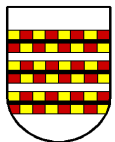
3º) **VARELA:** Neste caso pertencía ao Señor de Quindimil, primitivo solar dos Romero, Señor de Romelle, Arousa e Reposteira (caso de don Jorge Varela Mariño). O seu escudo: En campo de gules, cinco barras de sinople.



4º) **GUISAMONDE:** Torre que ostentan os Condes de Maceda (o primitivo solar aparece en Cereixo-Vimianzo. Tamén aparece en Noia).

O escudo: En campo de azul, unha torre de prata, flanqueada por dous guerreiros.

A Alonso de Lanzós e Noboa Andrade e Sotomayor concedeulle o título de Conde de Maceda, Felipe IV o 3-5-1654.



5º) **SOTOMAYOR:** En campo de prata, tres faixas axadrezadas de ouro e gules.

Ilustre e antigo apelido galego. Descenden do Prócer Ferrando (século VII). Funda o castelo de Eiris no coto de Saavedra (Lugo-Bergonte). Do seu fillo Arias Fernández descenden os Saavedra. Do seu outro fillo, Sorrez Fernández, descenden os Sotomayor.

Proban nobreza nas Ordes Militares de Santiago, Calatrava, Alcántara, Montesa, na Real Chancelería de Valladolid, e na Real Compañía de Gardamariñas. Desta liñaxe aparecen ao longo da xenealoxía, entre outros, dona Inés de Goyanes, casada con don Jorge Varela Mariño, e dona María Álvarez de Sotomayor.



6º) **MENDOZA:** Escudo cuarteado en aspa.

1º e 4º: En campo de sinople, unha banda de gules perfilada en ouro.

2º e 3º: En campo de ouro, a salutación "Ave María Gratia Plena" en letras de azur.

Ostentaba o Mendoza entre outras, dona Aldonza de Mendoza Sotomayor, casada con García de Caamaño, e tamén dona Leonor de Mendoza, casada con don Juan de Caamaño.



Outro dos grandes escudos está situado enriba da porta principal, e sobre el hai unha coroa marquesal.

Escudo con catro cuarteis, entre os que aparece a *Cruz de Malta*; cruz branca, patada e cunha fenda nos bordes.



1º) **CAAMAÑO.** Entre outros, este trae en campo de gules un piñeiro de sinople, terrassado do mesmo, perfilado de ouro e abeirado de dez lanzas, cinco a cada lado, coa hasta de prata e punta de ouro.

Moi antigo na xenealoxía desta casa (ramas de Nebra e Xallas). Aquí débese a Don Juan José de Caamaño e Pardo, Cabaleiro da Orde de Malta.



2º) **GAYOSO.** En campo de ouro, tres faixas de azur e tres troitas.

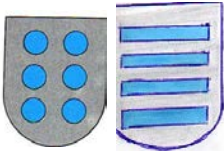
D. Juan José de Caamaño era fillo de don Vicente de Caamaño Gayoso.

Ilustre liñaxe galega, moi estendida. A primitiva casa parece ser a de Mirapeixe, Lugo



3º) **PARDO**. En campo de ouro, tres piñeiros de sinople. Este procede de D. Juan José Caamaño e Pardo; tamén era Pardo a súa muller, dona Ramona Escolástica Pardo de Figueroa.

Esta señora era a VII Vizcondesa de Fefiñáns, VI Marquesa de Figueroa, VII Marquesa de Atalaia e XI Condessa de Maceda



4º) **CASTRO e PARGA**. Castro era a muller de don Benito de Lanzós e Noboa. Dona María Teresa Castro era a IX Condessa de Maceda. Parga era dona Ventura Gayoso Arias Lemos Osorio, da casa de Camarasa, casada con don Juan de Caamaño e Pardo.

Como era habitual nestas grandes casas (Xunqueiras, Couto do Castelo, Goyanes, etc) as mulleres acostumaban ingresar en ordes relixiosas. Na Casa de Goiáns sucede o mesmo. Dona Joaquina Caamaño Gayoso, ingresa de novicia o 26-IV-1751 no Mosteiro de San Paio (Pelayo de Antealtares) –Santiago- Orde dos beneditinos. Dona Joaquina foi Abadesa do mesmo mosteiro de 1797 a 1801. De entre as monxas que florecían neste século, case non hai unha no que os seus apelidos non evoquen escudos nobiliarios de antigos solares e liñaxes da máis rancia nobreza do país. Non valía a vocación e si a distinción.

Nos dotes resaltábase que eran de recoñecida nobreza, o ilustre que era o seu nome, a antigüidade das súas casas, e a condición de fidalgos ou señores poderosos en todo o Reino.

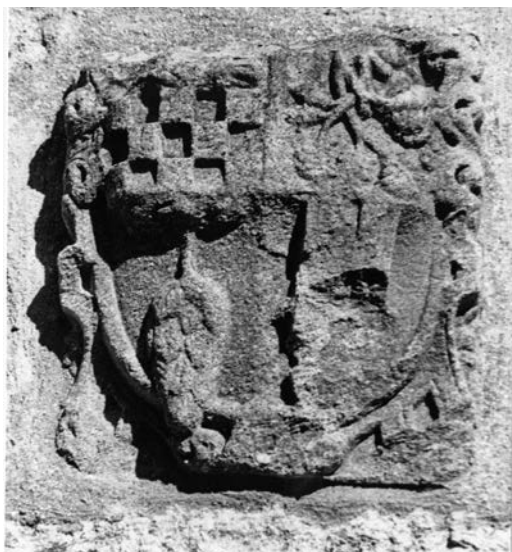
Non só dona Joaquina foi a este mosteiro, senón que tamén foron as súas irmás Mariana, María Teresa e Benita Juana; esta última tamén se fixo monxa.

Sobre o lintel da porta de entrada, e debaixo do escudo que acabamos de comentar, había outra coroa (hoxe desaparecida).



Este é outro dos escudos do pazo. Representa os Varela e cremos que é un dos máis antigos da casa. Está situado na parede posterior do pazo, e quizais sexa da época de don Jorge Varela, casado con dona Inés de Goyanes. Don Jorge foi Sr. de Quindimil, solar dos Varela, Sr. de Meixide, Arousa e Repostería, o primeiro Varela da Casa de Goyanes.





Noutro escudo (máis ben un fragmento de escudo, e incluso parece estar en posición invertida) apréciase un piñeiro e uns escaques dos Ulloa.

Este é outro pequeno escudo sen adorno ningún, coa representación dos Bendaña e Mariño.



Sabemos que a esta casa se lle engadiron elementos que se trouxeron doutros lugares, como por exemplo os dous bustos a modo de medallóns, que foron recolocados en tempo non afastado, procedentes parece ser da Pobra do Caramiñal, e que nada teñen que ver cos personaxes que pasaron por esta mansión ao longo da súa historia.



A casa-fortaleza de Goiáns está emprazada nunha estupenda paraxe, e conformada de numerosas construcións que no seu día foron dependencias de servidume, adegas (onde se conserva un fermoso lagar), capela e pombal, ademais do granítico edificio, con amplos salóns e dependencias domésticas, coa súa *torre* (á que se accede por una estreita e empinada escaleira, entre robustos muros) obra do arquitecto Domingo de Andrade. Dende a torre, a panorámica é extraordinaria. Divísase un contorno verde e a Ría de Arousa en toda a súa extensión; ao pé, unha lingua de mar bordea a finca, e nela desemboca o río Coroño. Un embarcadoiro, e restos dunhas pesqueiras de marea, dan una idea da grandeza da casa.

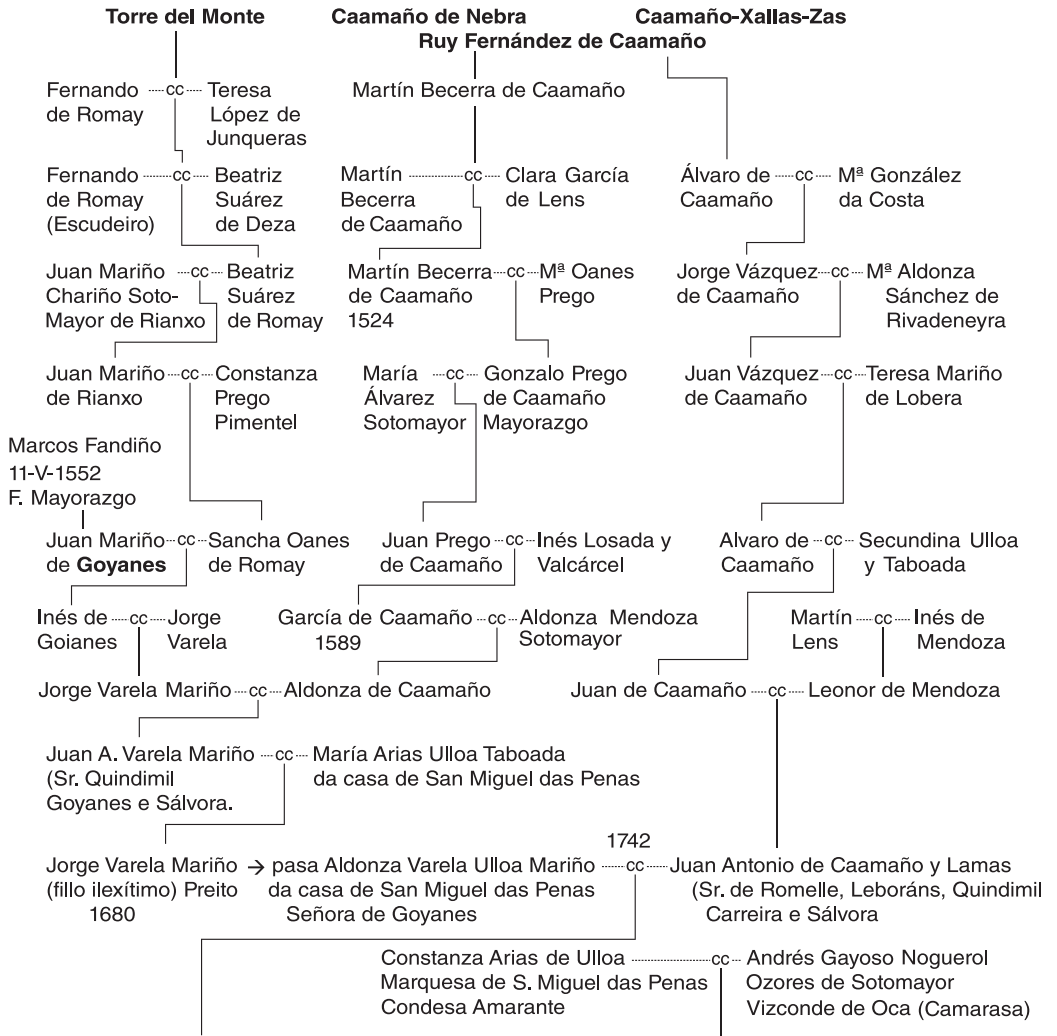
A última persoa relacionada coa casa-fortaleza foi o Marqués de Revilla (Don Joaquín Otero Goyanes e os seus descendentes). Esta familia vendeu o pazo, e os novos propietarios aínda están en negociacións co Concello, que pretende que pase a ser un ben público.

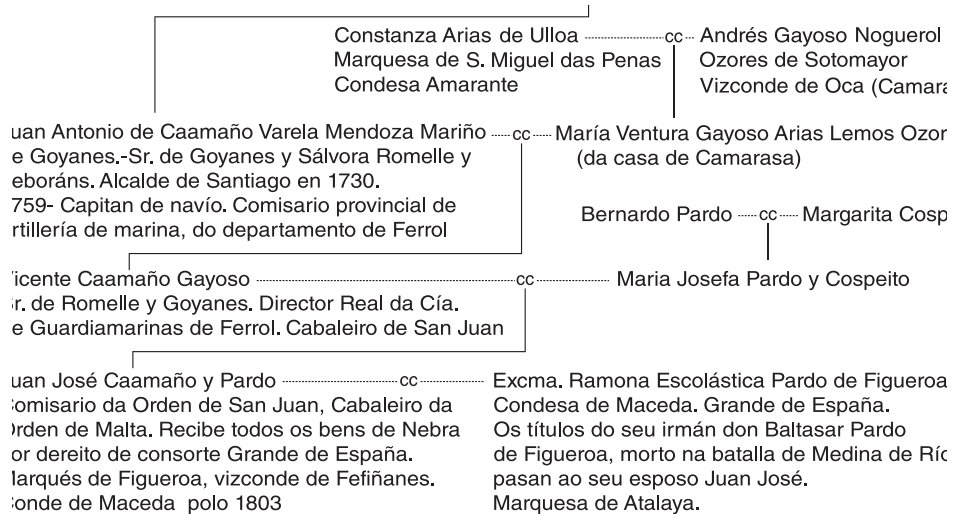
Don Joaquín Otero Goyanes era bisneto de D. Ruperto Antonio de Otero y Villarino e dona Isabel de Mariño y de Acuña, “Señora de Sálvora, Vionta y Noro.”



XENEALOXÍA

Diciamos que a Casa de Goiáns, estaba entroncada con gran parte das “Casas” da época, entre elas a de Torre do Monte (Santa María de Iria-Padrón), no que o Vínculo e Morgado foi fundado por dona Leonor Yáñez de Romay alá polo ano 1509, cunha longa xenealoxía, da que tomamos como sucesión máis achegada a este tema, no tempo, o referente á época dos Romay, que unida á dos Caamaño de Nebra, á dos Caamaño de Xallas-Zas, e máis tarde aos de Amarante e Camarasa, configuran esta xenealoxía. Con estas premisas, elaboramos esta árbore xenealóxica:





Este matrimonio só ten unha filla, dona Juana Caamaño y Pardo de Figueroa, que casou co conde de Bornos, e morreu antes cós seus pais e sen fillos.

Os bens e dereitos da casa de Maceda, pasan aos deste sangue. Os de Caamaño-Goiáns-Sálvora-Carreira-Lamas-Romelle-Leboráns e outros, pasaron a outro irmán que lle seguía en anos e era tamén Cabaleiro de Malta, fillo de Rafael Caamaño Gayoso e de Felipa Carbonel.

PAZO DE QUINTELA



Este que noutros días foi PAZO DE QUINTELA no lugar de Comoxo, está situado ao lado do antigo Camiño Real, que levaba á Pobra. Entre as ruínas do pazo, grandes árbores, nadas no propio solar da casa, que sobresaen entre o pouco que queda das súas paredes, o que dá idea dos moitos anos que leva a se deteriorar. Nunha das súas paredes está o escudo, moi erosionado polo paso dos anos presidindo o seu óbito.



Escudo realizado en catro cuarteis, coas seguintes liñaxes:

1º) Os **Reyno**.

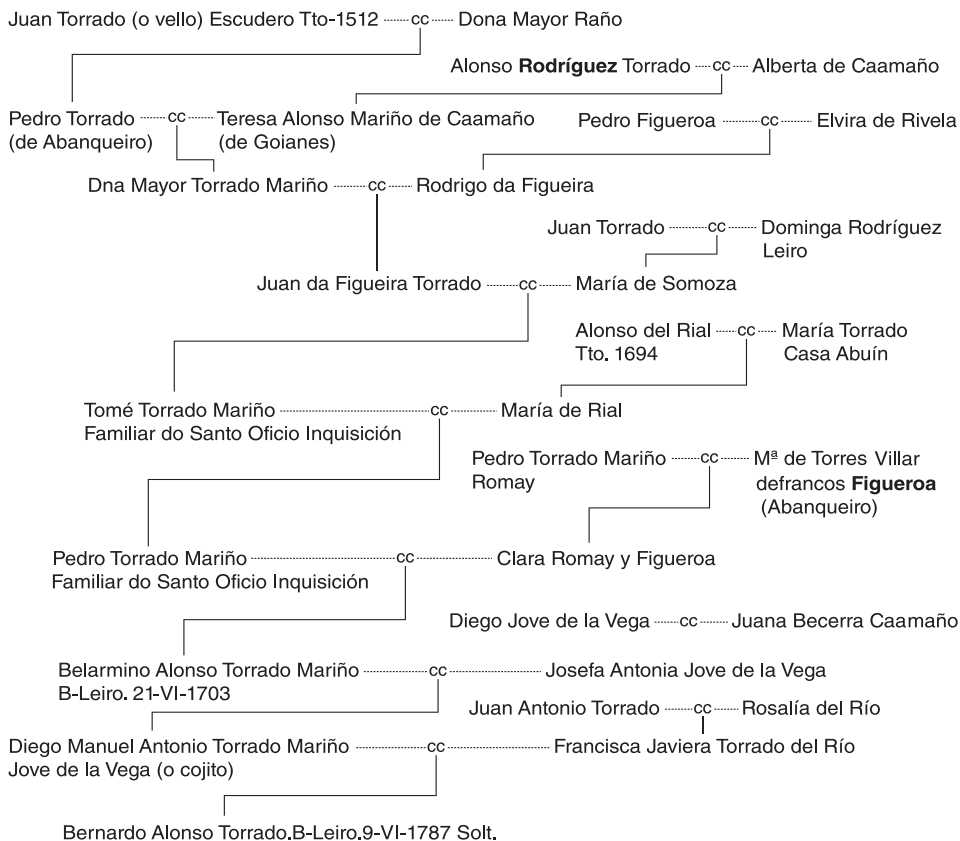
2º) A Cruz decusada, unha aspa acompañada de catro flores de lis (presentación frecuente no Santo Oficio da Inquisición, e nesta xenealoxía había dous personaxes que ostentaban este oficio).

Tamén puidera tratarse de **Rodríguez** (Alonso Rodríguez Torrado), e entón sería: En campo de gules, unha aspa de ouro, cantoneada de catro flores de lis de prata.

3º) **Liñaxe dos Martínez**. En campo de prata, un salgueiro de sinople, e dous lobos pasantes ao seu pé. Corresponde a Fernando Martínez Cordido, fundador do pazo, no ano 1594.

4º) **Liñaxe Figueroa**. Martínez estaba casado con Elvira Oanes de Figueroa.

XENEALOXÍA



En 1817, Bernardo Alonso Torrado reclamou o Vínculo e Morgado fundado en 1594 por Fernando Martínez de Cordido, casado con Elvira Oanes de Figueira (Boiro), que comprendía a CASA QUINTELA (BOIRO) Tto.28-III-1896. Sucédelle o seu sobriño, don Pedro Antonio Torrado.

O actual propietario da Casa de Quintela, sobriño do xesuíta e escritor Celestino García Romero, en documentación que conserva, indícanos que “*Antonio Congil Concha, de oitenta anos e veciño de Noia, vendeu en 1881 o Pazo de Quintela cunha superficie de trescentos ferrados a José Carreró Mascato e Carmen Carreró Mascato, e esta, en 1883 vendeu a súa metade na que estaba incluída a casa a José Torrado Sánchez*”

Logo pasou á familia de García Romero.

Nas inmediacións tamén está a esmorecer un fermoso pombal de ferradura. Urxe unha pronta intervención que poña fin a máis deterioro, pois ambas obras (pazo e pombal) representan un gran valor non só arquitectónico senón tamén de cara á promoción do patrimonio cultural de Boiro.

PAZO RIBADEMAR

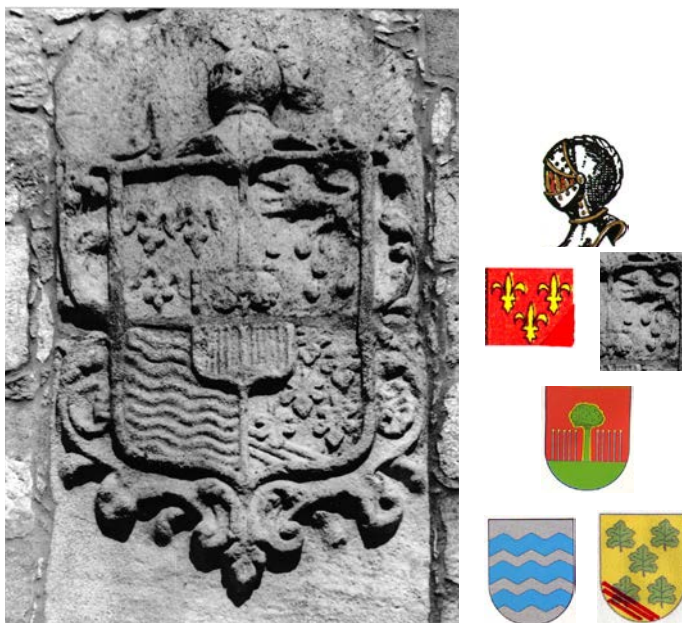


En moi bo estado de conservación, nel aparece unha inscrición na que se aprecian nitidamente as palabras **NOBLE, GOIANES I MONTAVS, ANO 1626**.



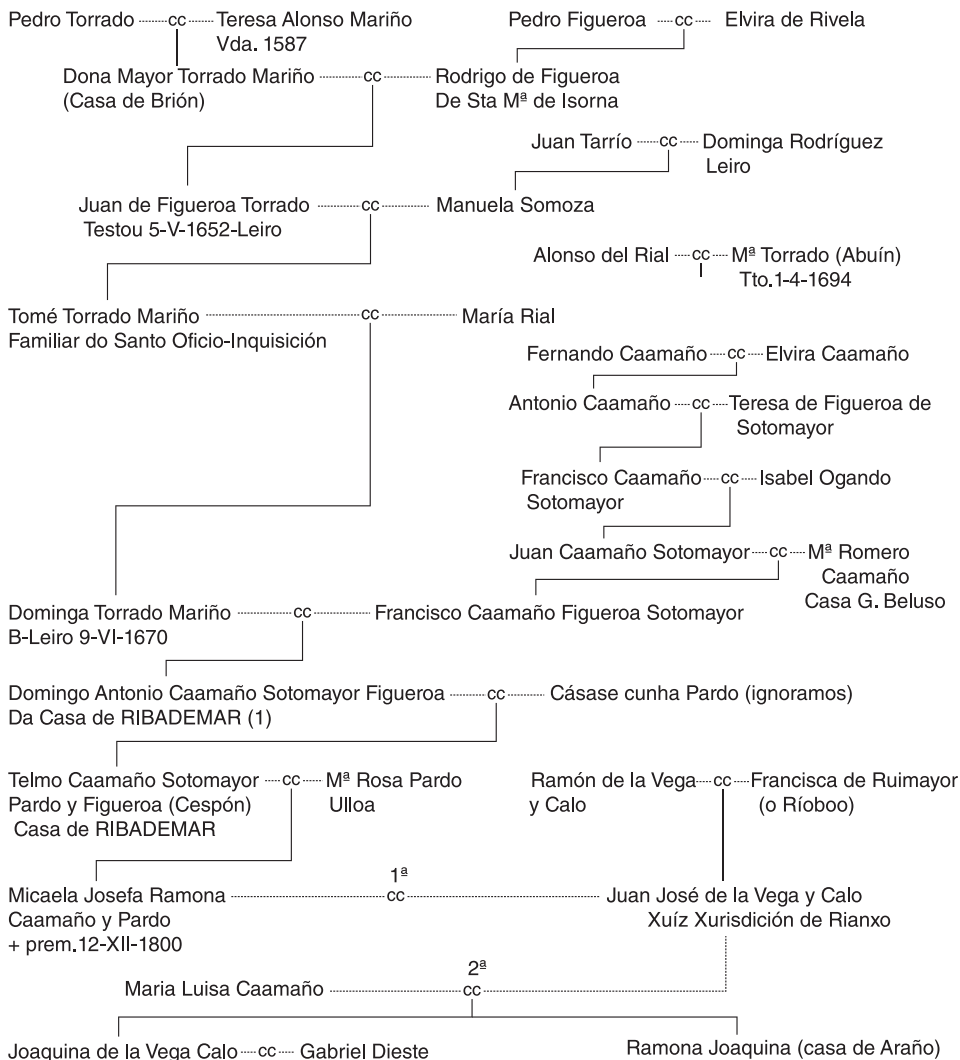
É un dos pazos cun enclave extraordinario, no que parte do seu contorno está bañado polo mar de Arousa, de aí o seu nome. Teno todo: hórreo, pombal, xardín, fonte, terras e arborado.

De entre os datos recompilados, encontramos que don Domingo Antonio Caamaño Sotomayor e Figueroa, da Casa de Ribademar-Cespón, proba fidalguía en 1758 na Real Chancelería de Valladolid.



- a) 1^o *cuartel*: As tres lises dos **Varela** (xa descrito)
 - b) 2^o *cuartel*: Uns roeis (¿cinco?) e un león rampante, identificado cos **Romay**.
 - c) 3^o *cuartel*: **Mariño** (xa descrito).
 - d) 4^o *cuartel*: **Figueroa** (xa descrito).
- O escusón refírese aos **Caamaño** (xa descrito).

XENEALOXÍA



Don Domingo de Caamaño Sotomayor e Figueroa, posuidor da casa soarega de RIBA DE MAR, freguesía de San Vicente de Cespón (lugar de San Roque), Xurisdición de Rianxo, proba fidalguía no ano 1758.

Longo foi o proceso xudicial, civil e criminal, que realizou para probar a súa nobreza, que os veciños da citada parroquia non querían que se lle concedese, e que fose considerado do pobo chan (contribuínte).

Probas da súa xenealoxía quitadas dos libros da igrexa, certificacións de que como xefe de milicias urbanas estaba ao servizo da S.M. no sitio ou lugar que fose requerido, os entronques coas familias máis representativas do contorno.... Todo isto expúxose ante a sala da Real Chancelería de Valladolid, onde se fallou ao seu favor, para que goce de *fidalgúa* don Domingo de Caamaño Sotomayor e Figueroa. “*Se le guarden y observen todas las onrras exepciones a ta HIXO DALGO y le tildareis mostrareis y borreis dequaquier padron de pecheros en que se le aya puesto y anotado*” (Preito que custou 50 ducados, máis outros 25 das costas).

Este fermoso pazo tamén pasou por cese de sucesión a mans privadas, coma a dos Buela de Padrón. Agora pertence a don Vicente Deira Lustres e familia, que despois de varios anos de restauración conseguiron que as antigas ruínas volvesen a ser un pazo ben conservado e coidado, no que o contorno segue a ser privilexiado e as súas terras lindando co mar; de aí o seu antigo nome de Riba de Mar, agora “Ribademar”.

PAZO DE SANDRENZO

Situado na parte alta da parroquia de San Vicente de Cespón, no lugar do mesmo nome, e no concello de Boiro

Ten capela, na que aparece o ano de 1690. Cremos corresponde á época de don Gregorio de Reino Vilardefrancos, que foi quen brasonou a casa. Máis tarde, por distintos enlaces matrimoniais, pasou aos Bermúdez Bastón e Torrado, como se pode apreciar na súa xenealoxía.

Actualmente o pazo segue na liñaxe familiar, dividido entre dous herdeiros, Manuela Caamaño Vidal e o seu primo, o Coronel de Aviación don Andrés Sánchez de Caamaño, casado coa inspectora de Farmacia Araceli Álvarez Franco. Nestes intres, a parte de Andrés Sánchez está á venda.

No exterior do pazo hai tres escudos. Un deles é ilexible.



Escudo exterior da casa, con helmo e penacho, terzado à destra e coas seguintes particións:

1º) **REYNO**: Apelido que trae como armas: En campo de azul, seis parafusos ou bezantes de ouro e, no medio, verticalmente, unha espada do mesmo metal.

2º) **CAAMAÑO** (xa descrito anteriormente).

3º) **PARDIÑAS - VILARDEFrancos**: En campo de Gules, un castelo de prata, sobre unha ponte de tres arcos do mesmo metal, e saíndo das ameas, un brazo armado de prata, cunha espada tamén de prata.

4º) **ROMERO DACOSTA**: En campo de gules, seis costelas de ouro, 2, 2, 2, afrontadas, acompañadas de doce bordóns de prata, cada dous pasados en aspa, postos tres pares en pau en cada flanco.



Outro dos escudos atópase xunto ás escalinatas do xardín: representa os Reyno.

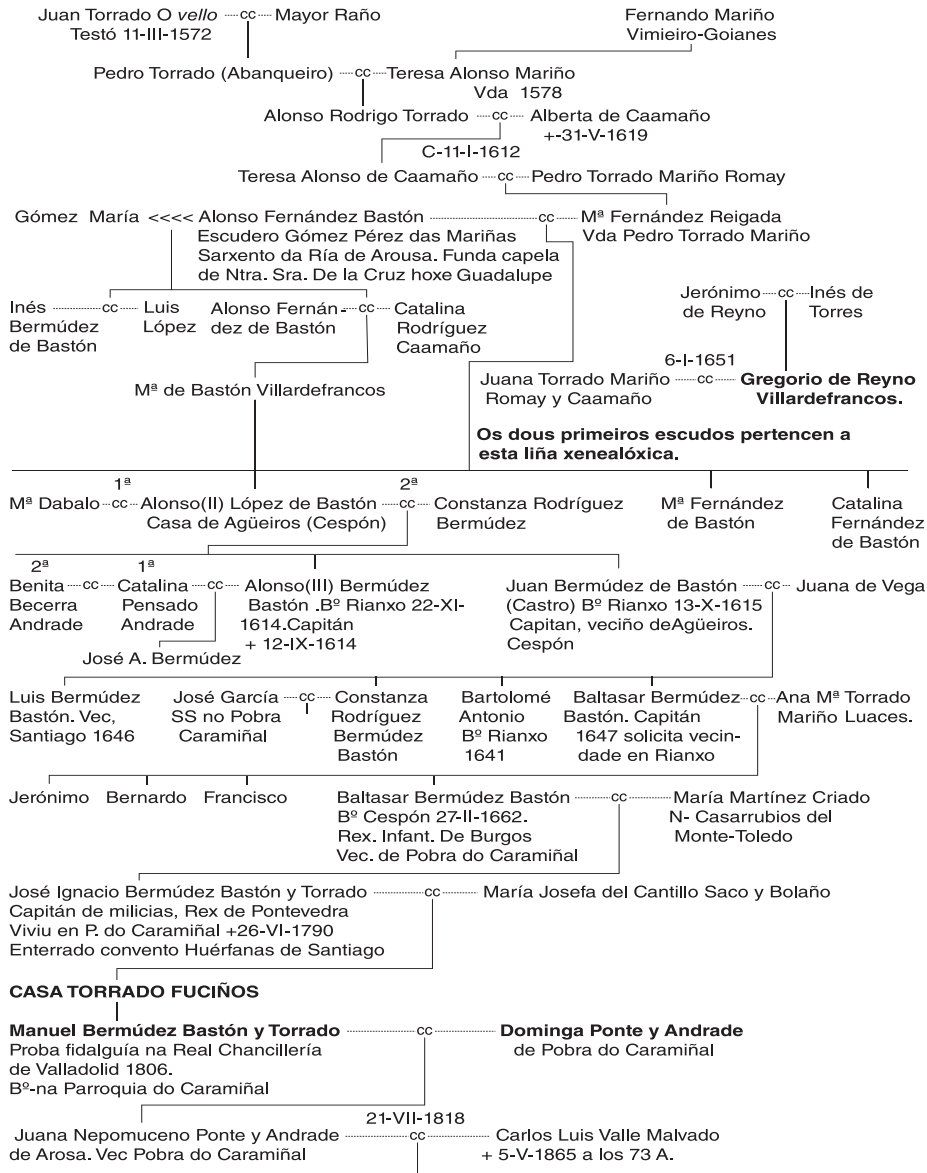
Este escudo estaba no interior do pazo (foi roubado no ano 2007). Policromado, tan só defire do exterior o terceiro cuartel, no que aparece un león rampante, portando un escudo difícil de definir e que puidera tratarse de Gayoso.



Estas liñas sucesorias arrincan en Rianxo, ata chegar a don **Manuel Bermúdez Bastón y Torrado** casado con dona **Dominga Ponte y Andrade (Jaspe Montenegro)** onde a heráldica da casa chamada dos TORRADO coincide plenamente con este matrimonio antes mencionado, que con toda seguridade foron os que o brasonaron, e aínda que viviron na “Puebla del Caramiñal” (como se chamaba na súa época), deixaron a súa pegada ben marcada.

Seguimos esta liña xenealóxica, xa que este matrimonio foron os bisavós do insigne escritor don Ramón María del Valle-Inclán

XENEALOXÍA



Os pais de Andrés Sánchez Caamaño (un dos actuais propietarios) foron Andrés Sánchez y Gómez –Adanza, de Cabo de Cruz, e María Caamaño Patiño (filla de Joaquín Caamaño e a súa segunda muller, donos de fábricas de conserva en Noia, e tamén avós da outra propietaria do pazo, Manola Caamaño Vidal).

PAZO DA TENENCIA OU PORTÓN DO OUTEIRO

O que en tempos de prosperidade debeu ser unha das facendas máis importantes da época, atópase nunha situación de deixamento, no que o paso do tempo vai erosionando e esvaecendo unha das pedras armeiras máis importantes de Boiro. Como se poderá comprobar máis adiante, esta casa foi das máis importantes do cabido compostelá.



Escudo cuarteado, con sete cuarteis, que ten de soporte unha cuncha de vieira.

1º e 3º) Representan un cáliz tapado.

2º) Un báculo e a cabaza que, coa cuncha de vieira que fai de soporte do escudo, forman os atributos específicos do peregrino. Con estas premisas, non sería nada desatinado que esta casa con tantas funcións, tivese un hospital de peregrinos.

4º, 5º, 6º, 7º) Cremos que se trata dunha variación das armas de Castela e León, en concreto o Infante Don Manuel substituíu as armas de Castela pola man alada armada, conservando os esmaltes (Eduardo Pardo de Guevara e Valdés, e Jaime Bugallal e Vela).

Esta é, con todas as reservas, a nosa modesta interpretación deste interesante escudo boirense.

O porqué do escudo de Castela e León, é que Galicia carecía de símbolo heráldico dende o século XII ao XIV, utilizándose o de Castela e León. O curioso deste escudo está en saber por que se utilizou esta variante e non a clásica do Castelo e o León.

A necesidade de representar Galicia cunha figura simbólica, propiciou a aparición do símbolo eucarístico nas armas de Galicia, cun cáliz tapado, destapado, ou unha custodia formando parte como escusón no escudo de Castela e León.

Tamén, personaxes coma os Marqueses de Parga (Fortaleza de Xunqueiras) tan ligados á Cidade Sacramental de Lugo, deixaron nos seus escudos esta inclusión, como pode verse nas igrexas de Santa María do Xobre, na do Caramiñal, na casa da Cadea de Pobra, e algunha máis.

Parece ser que a heráldica eclesiástica se rexe pouco polas normas heráldicas xa establecidas.

O COUTO de Santa *Baía* de Boiro era un pequeno territorio que pertencía ao Arcebispo de Santiago ata o século XIV, pero a partir de entón, pasou ao Señorío do Deán do Cabido da Catedral de Santiago. O Deán era o cóengo máis antigo, o decano.

O cabido tiña repartida a diocese en varias demarcacións territoriais, chamadas *TENENCIAS*, que eran administradas por un cóengo, encargado de recibir as rendas, cobrar débedas, décimos e foros. Estes pagábanse en especie (centeo, trigo, millo, etc.) e procedían dos terreos onde estaba o foro; por iso era necesario dispor de grandes dependencias para almacenar a colleita.

Tamén recollían produtos do mar, coma ostras, linguados, sardiñas, rodaballos, ollomol, etc., o que dá unha idea da riqueza da Ría, tristemente tan degradada na actualidade. Tiña todo tipo de bens rurais, como casais, herdades, viñedos, muíños e pesqueiras nos ríos.

No século XVI era tenenceiro da igrexa de Santiago o cóengo Jerónimo Batanes (24-V-1574).

Unha tenencia era un conxunto de bens de distinta orixe e calidade que formaban un conxunto de propiedades moi variadas. Saían a unha poxa, mediante a que se fixaba un canon que debía de pagar o arrendatario, que podía ser vitalicio, e o pago xeralmente era fragmentado en terzos ao longo do ano; tamén podía ser pago con outras modalidades.

Os mesmos compoñentes do cabido foron maioritariamente os usufrutuarios das tenencias pero, a pesar disto, houbo numerosos intentos de fraude; por iso as tenencias foron obxecto de abundante lexislación.

O tenenceiro tiña o dereito de establecer nelas alcaldes e prisións. Tamén exercía autoridade para aplicar as Ordes Reais e organizar a defensa do territorio, con armas e homes, contra as incursións dos piratas que asolaban a Ría.

No portón da entrada da tenencia de Boiro sobresa unha pedra heráldica, na que unha cuncha xacobeas de gran tamaño soporta o escudo. Tamén aparece gravado “año 1816”. Debaixo do escudo, sobre o lintel do portón, pódese ler “PROP” e “REDIFICO EL AÑO DE 1862”.



CASA E PORTÓN DO BAO



Segundo a investigación de datos desta casa, parece ser que foi fundado o vínculo por Gonzalo Coello (curiosamente, no escudo do portón da entrada non hai evidencia ningunha que identifique esta orixe). Na inscrición que hai no muro, si atopamos datos nalgunhas palabras inscritas na pedra.

Tomando os datos da xenealoxía Coello e Torrado-Barbanza, aparecen tres personaxes. Tres irmáns - tres ramas: Gonzalo Coello, casado con dona María de Alonso, José Pérez Coello (Torrado), casado con Dominga del Río e Alberto Pérez Coello (Torrado), casado con María Alonso de Arellano.

Coas dúas primeiras ramas, xunto cos Mariños de Ribeira, intentaremos describir a pedra de armas do portón.

Insculpidas na parede e moi erosionadas polos axentes meteorolóxicos e o paso dos

anos, soletréanse palabras soltas, pero aportounos a súa transcripción un colaborador deste traballo despois da reposición de parte do escudo realizada este ano 2008 (presentamos informe máis adiante).

Os nomes correspóndense coa longa xenealoxía desta casa.

O nome de Norberto pertence a don Vicente Norberto Coello e San Mamede, que foi avogado da Real audiencia de Galicia (1781) e que era veciño da parroquia de Boiro.

A figura da xustiza, coa balanza e os leóns, parécennos moi relacionadas con esta persoa, que era o Señor e dono da casa.





A interpretación do escudo non resulta nada doada, sobre todo para nós, que non pasamos de ser máis que modestos afeccionados no estudo destes temas.

Dado como están postos os distintos cuarteis, para a súa descrición dividirémolo en dúas metades.

a) 1ª Metade: Metade destra:

Na parte superior vemos tres costelas, que corresponderían aos Acosta ou Romero Dacosta, (puidera referirse a Joseph Manuel de Figueiredo e Romero, como na xenealoxía). Estarían descritas da seguinte maneira: En campo de gules, tres costelas de ouro e prata. Tamén podería tratarse de tres medias lúas?

A continuación, un castelo sobre o que está situado un león, e debaixo a mesma imaxe repetida. Cremos que se trata do brasón dos ALONSO, postos así arbitrariamente.



b) 2ª Metade: :

Na segunda metade encontramos a simboloxía dos San Mamed: Un crecente con estrelas de ouro.

Logo, un castelo, polo que descende unha cadea (en alusión quizais a un dos últimos donos do pazo, Aurelio Cadenas Arias).



Cadenas: En campo de sinople unha torre de pedra sobre unha rocha de gules, perfilada do mesmo metal e brochante sobre ela unha cadea da súa cor desde a homenaxe ata a parte inferior.

Tamén hai como dous leóns en posición erecta sostendo entre as garras unha caldeira; isto, de difícil interpretación, puidera tratarse dunha caldeira en alusión aos **Pacheco**.

E finalmente, tamén moi esvaecidas, parecen apreciarse unhas follas de figueira, en alusión ao Figueiredo antes aludido. Pero todo isto con grandes reservas, pois os erros nesta materia son doados e frecuentes.

Familiares dos Coello, dos Pacheco, da casa Rúa do Bao, encontrámoslos na parroquia de Santiago do Deán, na Pobra do Caramiñal.

Así, unha irmá de don Diego Coello e Torrado, María Coello e Torrado, casada con don Antonio Pacheco Silva Saavedra (*El Viejo*) (+31-III-1738) era o irmán da muller de don Diego, dona María Pacheco Mariño Silva Saavedra (ambos enterrados na Capela da Alba de Santiago do Deán).

Outro irmán desta última, don Felipe Pacheco e Silva, estaba casado con dona Mariana de Castro (+12-VI-1736).

Hai outra irmá máis, dona Dominga Coello e Torrado (+23-IX-1668).

Máis adiante, o 18-XI-1896, hai nunha inscrición de bautismo un Manuel "*hijo del Excelentísimo señor Don Antonio Pacheco*", casado con María Coello.

Os dous escudos das paredes da casa, situada no interior da finca, aínda que similares no contido, parecen de distinta época.



Con distinto traballo de talla, representan as mesmas figuras. Sería o mesmo escudo con Mariño, aínda que no traballo de campo realizado con motivo das Xornadas de Heráldica, don Eduardo Pardo de Guevara opinou que non se corresponden coa pedra heráldica do portón.

Portón da Casa de Bao (*informe de Víctor Barbeito*).

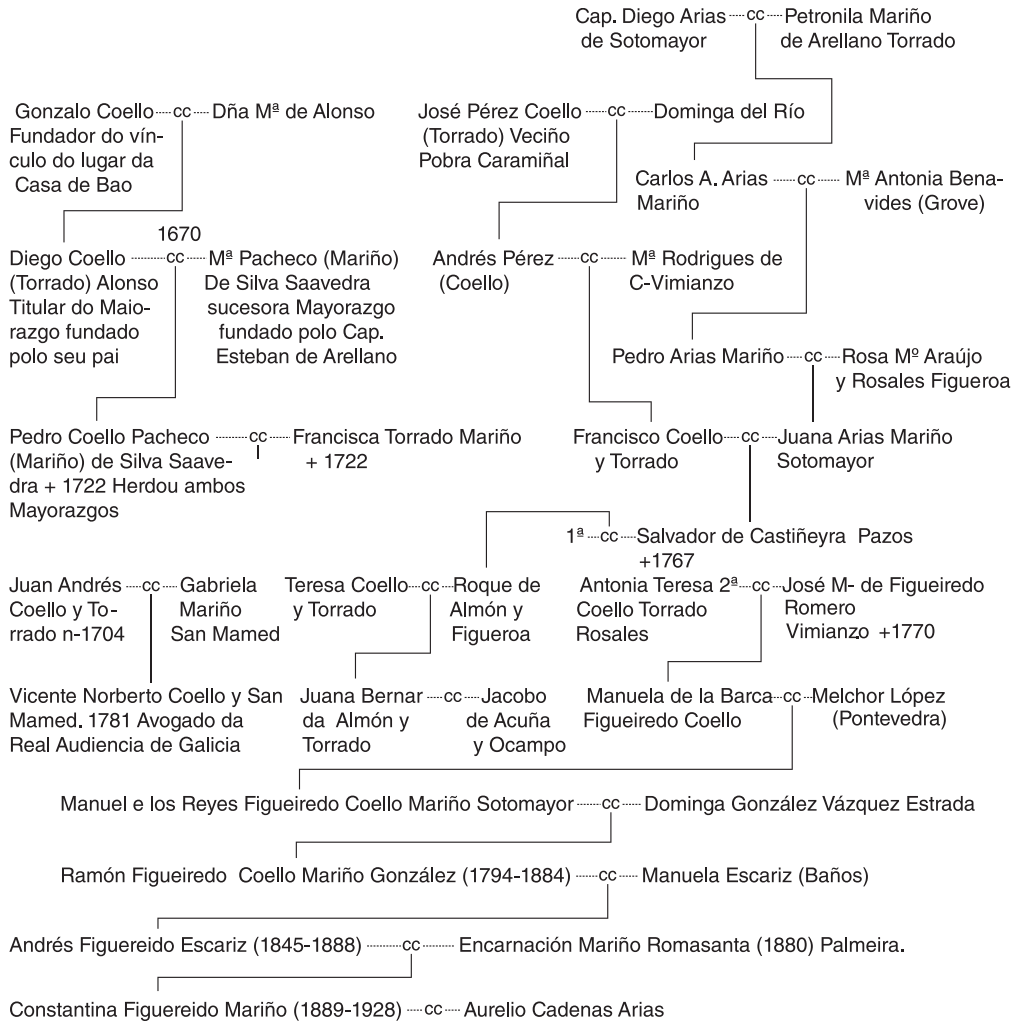
Os traballos realizados no mes de marzo de 2008 pola empresa Tomos Restauración, por encargo do concello de Boiro e con financiamento do Ministerio de Cultura, foi unha petición feita dende a directiva da Asociación veciñal Camiño Real. Os traballos centráronse en restaurar o conxunto escultórico. Ademais, debido ao estado lamentable que presentaban algúns dos sectores da labra heráldica, foi preciso unha reintegración dos mesmos; dada a imposibilidade de recuperar os fragmentos desprendidos, optouse por empregar materiais reversibles que non alterasen as condicións micro e macroestruturais do escudo. Fíxose unha reintegración o máis veraz posible baseándose na documentación gráfica publicada sobre o Portón de Bao.

Durante a restauración, fixéronse patentes dúas circunstancias curiosas; a primeira é que a presente restauración non era a primeira que se lle realizaba ao conxunto, xa que a imaxe que coroa o teito que cobre a labra e a epigrafía existente, conta cunha man feita con morteiro de cemento, e igual sucede co león que se atopa á esquerda da citada imaxe, ao que lle foi reincorporado un pé traseiro co mesmo material. A outra peculiaridade é que o penacho conservaba restos de morteiro de cal, que fai supor que o escudo orixinalmente estivo caleado dándolle unha aparencia de branco inmaculado, como a conciencia da Xustiza. Igualmente se observou que a epigrafía que rodea a labra conservaba restos de pintura negra, o que antano permitiría ler con maior claridade o texto insculpido.

No que se refire ao texto gravado, é unha fórmula pouco habitual, non moi prolixo.

No relacionado co grupo escultórico, posiblemente se trate da deusa Themis, a deusa da xustiza, aínda que semella non tratarse dunha iconografía moi usual, ao presentar nesta ocasión a compañía de dous leóns. Polo tanto, distinta ás tendencias máis clásicas. Tamén, a representación de Themis soe aparecer empuñando unha espada cunha man, mentres que coa outra sostén unha balanza, e os ollos aparecen vendados. No caso que nos ocupa, sabemos que a balanza e a espada formaban parte deste conxunto, pero non ten vendados os ollos. Cabe outra posibilidade: que se trate de San Miguel; pero esta iconografía, que pode ir acompañada, tamén, de espada e balanza, aparece representada coas ás, que nesta ocasión non presenta; ademais soe aparecer en situación desafiante, que non é o caso.

XENEALOXÍA



CASA BRASONADA DE BORRÁS

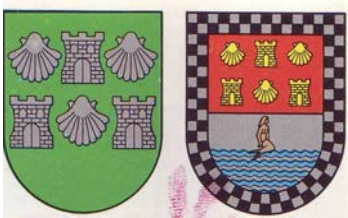


Casa situada na parroquia boirense de Abanqueiro, ben coidada e con xardíns, ornamentando o seu contorno, que, ademais, linda co mar de Arousa, o que lle confire máis encanto e valor.

No portón de entrada hai un escudo erosionado polo paso do tempo; cremos que é o máis antigo. Na fachada principal do pazo aparece outro escudo en mellores condicións.

A heráldica desta casa presenta dúas torres con dúas cunchas de vieira que aluden indubidablemente aos Torrado.

Todos os escudos dos Torrado da zona (Rianxo) están representados por tres torres, alternando con tres cunchas de vieira, nestas modalidades que engadimos:



TORRADO



JÁUDENES

Chama a atención esta forma con só dúas torres e dúas cunchas.

Cremos que se lle deu esta interpretación, baseándose no seguinte:

Estes escudos deberon de pertencer á época do matrimonio formado por José Torrado Torrado, casado con Evarista Jáudenes.

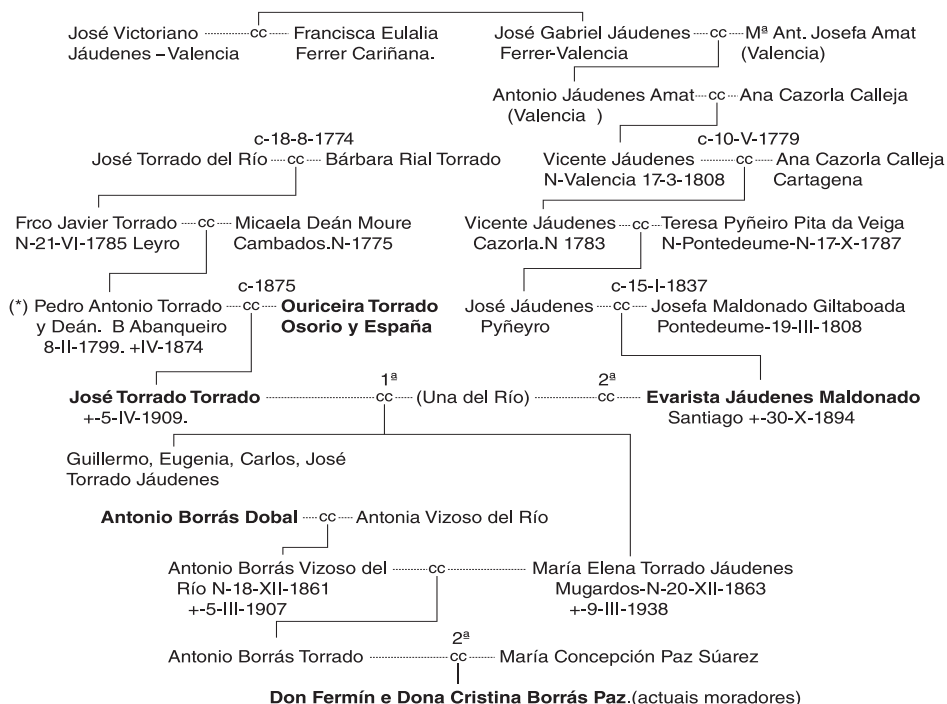
Os Jáudenes traen coma armas: en campo de azur, dúas torres de ouro, postas en faixa.

Suponse (con todas as cautelas) que a este escudo lle engadiron as cunchas de vieira, e así fusionaron os dous escudos, que se perpetúan co paso do tempo.

A xenealoxía da CASA DE QUINTELA (COMOXO) está intimamente ligada con esta casa de BORRÁS, como xa expuxemos. Don Bernardino Ildfonso (Alonso) Torrado, en 1817, reclamou o vínculo e morgado, fundado en 1594 por don Manuel Cordido, casado con dona Elvira Oanes de Figueira.

Este don Bernardino morre solteiro e deixa como herdeiro universal o seu sobriño don Pedro Antonio Torrado Deán⁸.

XENEALOXÍA TORRADO-JÁUENES



⁸A xenealoxía de dona Uricera Torrado Osorio e España, iniciase en don Pedro Torrado Mariño, casado con María Fernández Reigada, e chega a don Ramón Torrado Soto e Altamirano, casado (24-VII-1795) con dona Francisca de Paula OsoRío e España, os seus pais.

CASA BRASONADA DE ESTEIRO (GRANXA DE ESTEIRO)



Esta casa no seu día pertenceu á casa de Goiáns, tanto polos seus brasóns coma pola coroa marquesal, que está situada na parte alta do escudo, debaixo dos seos da serea.

Casa en bo estado de conservación e cunha serie de dependencias, que no seu día foron industrias de salgadura.

Na época da casa de Goiáns, os varóns adoitaban dedicarse á carreira militar, como podemos apreciar nos seus documentos; as mulleres profesaban nos conventos, e, as que non seguían de relixiosas, saían para casar, normalmente con xentes doutras afamadas liñaxes para mellorar as súas posesións.

Tamén, coma neste caso, tiñan negocios relacionados coa pesca e a navegación. Así aparece en 1759 don José de Caamaño e Varela vendendo un barco, en concreto *“El San Pedro y Ánimas, con todos sus aparejos”*, propiedade do seu sobriño don Jorge Caamaño Gaioso.

Por esta época, Don Jorge Caamaño, Señor do Couto de Goiáns, tiña unha lancha de pesca e unha pinaza, a medias con Domingo Romero e Agostiño García de Paz de *“La Villa del Caramiñal”*, que dedicaban ao comercio con Portugal.

Este don Jorge de Caamaño tiña outra pinaza dedicada ao comercio con Portugal, con Ignacio Mariño, na Pobra do Deán.

As diversas construcións instaladas practicamente sobre o mar, fan pensar que traballarían pescado salgado cos seus métodos, ata a chegada dos cataláns con outras técnicas máis avanzadas.

As armas do escudo son as dos **Caamaño** e as dos **Gayoso**, que corresponden a época do matrimonio formado por don Juan Antonio de Caamaño Varela Mendoza Mariño de Goianes (1730) casado con dona Ventura Gaioso Arias Lemos Ozores ou do seu fillo don Vicente de Caamaño Gayoso casado con dona M^a Josefa Pardo Xupeiro.



Pouco máis sabemos da súas vicisitudes, pero si, que posteriormente pasou ás mans dos Barxés, con salgadasuras nesta zona, concretamente a dona Luisa Vilá, e logo aos Domínguez e aos Carreró.

Daremos unha pequena descrición dos Carreró: Matrimonio formado por Marcelino Carreró Mascato, de Cambados, fillo de Manuel Carreró e de Manuela Mascato e Martí, casado con Carmen Gelpí Roura, de Cabo de Cruz. Unha filla destes señores, dona Petronila Carreró Gelpí, casaría con don Enrique del Río Ferrer, que á súa vez era fillo de don Andrés H. del Río González, de Palmeira (+ 23-V-1813), casado (6-VII-1835) con dona Josefa Ferrer Casellas, da Pobra do Caramiñal. Larga é a xenealoxía destas familias.

Diremos que nesta casa, á parte de ser fomentadores, así coñecidos porque trataban no peixe salgado, o entronque da familia *Del Río e Carreró* deu lugar á formación dunha das compañías

navieiras máis importantes do momento. Recordemos os nomes de barcos como “*El Brick Barca M^a Luisa*”, o “*Buenaventura*”, e os bergantíns “*Los hermanos*”, “*Cabiaces*” e “*Alina*”, e como non o “*María Asumpta*” construído en 1855, e que rematou os seus días naufragando no 1955.

Posteriormente esta casa mercárona os señores Del Río Chico, de Santiago, e na actualidade pertence aos familiares de del Río del Busto.

CASA DE GABINO DIESTE

Escudo colocado na parede dunha casa que no seu día pertenceu a un clérigo.

En tempos máis recentes pasou a Emiliano Dieste Riveiro, casado con Eugenia Vázquez Torrado e logo ao seu fillo Gabino Dieste Vázquez, casado con Flora Fernández Outeiral.

Segundo referencias, este escudo era o que tomaba como símbolo, noutrora, en séculos pasados a “COFRADÍA DEL SANTÍSIMO SACRAMENTO” da parroquia de Abanqueiro (Boiro).

Nel apréciase un cáliz coa hostia superposta, dúas chaves cruzadas pola parte posterior e, sobre el, un bonete, que ata hai poucos anos usaban os curas como prenda de vestir secundaria.

Revisamos a heráldica eclesiástica e entre as figuras da súa categoría, non aparece este símbolo.

Éntrannos dúbidas de se, en vez dun bonete puidese tratarse dunha pequena coroa, xa que, se así fose, estaríamos ante un ESCUDO DE GALICIA que, ao estar en solitario, sería un dos pouquísimos que se coñecesen.



Correspondería á época de finais do século XVI, xa que desde o século XII ao XIV o Reino de Galicia careceu de símbolo heráldico. Galicia estaba integrada na monarquía Leonesa Castelá (claro exemplo témolo na casa de A TENENCIA, en Boiro, onde hai unha variante do escudo de Castela e León e as torres foron substituídas pola man alada armada). Cando Galicia se dotou de simboloxía propia, buscou este símbolo relixioso que, primeiro, foi un cáliz tapado, e logo destapado, tal é o caso que nos ocupa; e despois, sería a custodia.

A razón deste símbolo eucarístico, nas armas de Galicia, está baseada nun antigo privilexio da Catedral Lucense: a exposición permanente do Santísimo Sacramento aos fieis.

CASA BRASONADA DE RICOY



Casa situada detrás do adro da igrexa parroquial de Abanqueiro.

En bo estado de conservación, con xardíns en consonancia con tan fermosa paraxe. Na fachada principal atopamos os dous escudos da casa, que fan alusión aos apelidos Borbón e Pereira.

Dona Beatriz de Borbón e Rich, e don Juan Ricoy e Pereira.

PEREIRA: Apellido galego orixinario de Chantada (Lugo).

Proba nobreza nas Ordes de Calatrava, Santiago e Carlos III, así como na “Sala de Hijosdalgo” da Real Chancillería de Valladolid.

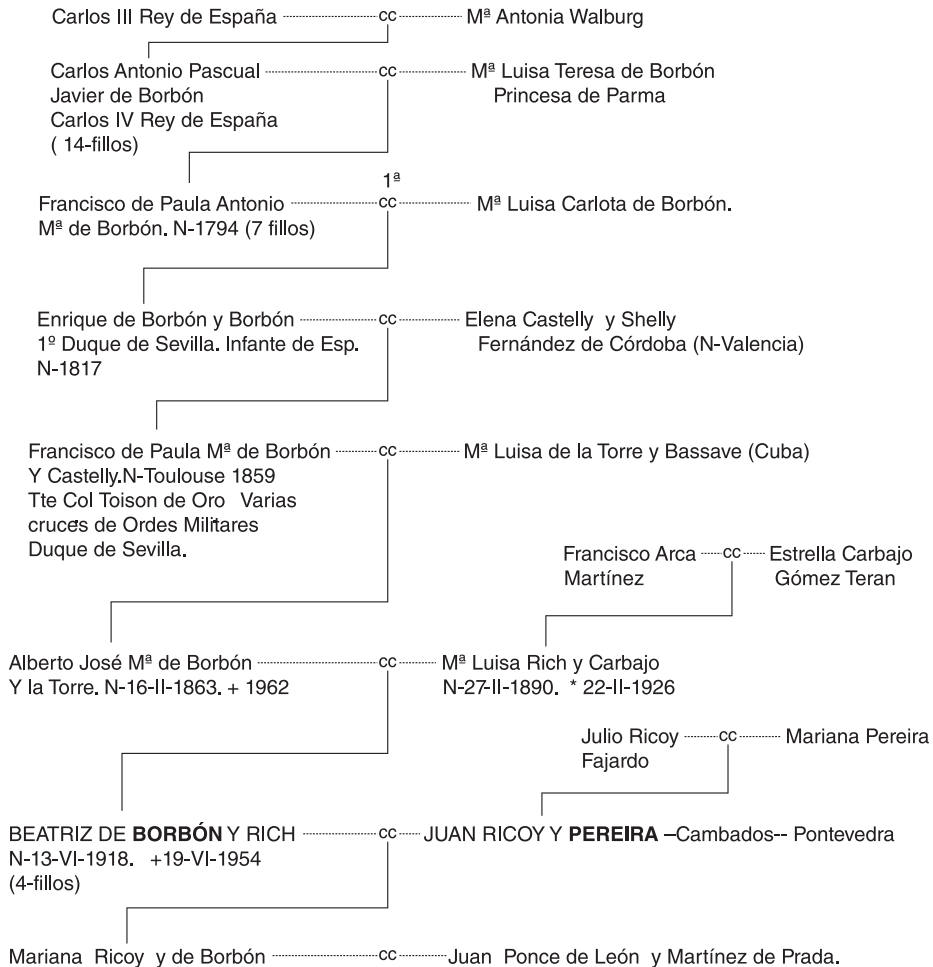
Armas: En campo de prata, unha cruz floreteada de gules.

BORBÓN: Armas: En campo de azur, tres flores de lis de ouro e bordura de gules. A casa pertence e foi recuperada por dona Beatriz de Borbón e Rich, casada con Don Juan Ricoy e Pereira.



Partindo desta premisa, elaboramos unha liña sucesoria, simplificada (non incluíndo todos os fillos, senón só o sucesor), a partir de CARLOS III.

XENEALOXÍA



Actuais moradores da casa

CASA DE TORRADO FUCIÑOS (Agüeiros- Cespón)



Escudo lambrequinado e timbrado de helmo e penacho, mirando de fronte. Cremos que o casco deste escudo, posto de fronte, non corresponde á dignidade destes señores (sería o de fidalgo, terzado, mirando á destra, con sete grillóns de ouro e forrado de gules). As súas armas son:

1º Bastón. En campo de ouro, tres bastóns de gules colocados dous en aspa, e o terceiro en pau sobre eles.

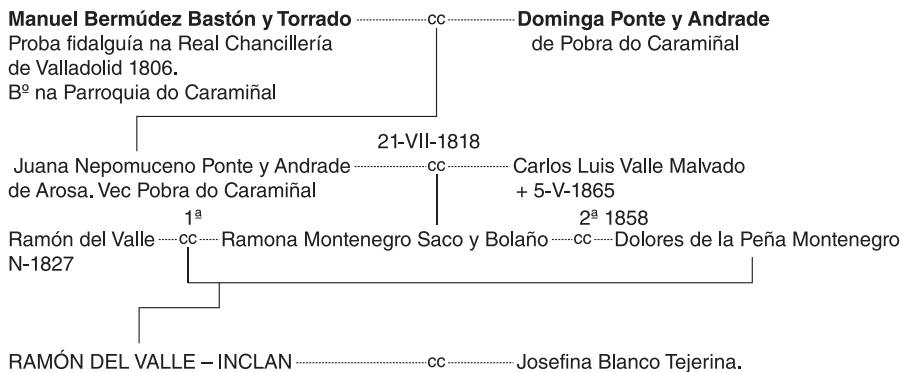
2º Torrado. En campo de sinople, tres torres de prata, mal ordenadas, alternando con tres veneras, do mesmo metal, ben ordenadas.

3º Ponte ou Aponte. En campo de gules, unha cabeza de lobo de sable e unha ponte.

4º Bermúdez. Xaquelado de sable e prata, de dezaseis pezas.

5º Escusón: **Montenegro**. De sinople, un M de prata, sobremontado dunha coroa de ouro.

XENEALOXÍA



Agora pertence a José Carlos Torrado Fuciños e familia. Con anterioridade fora mercado pola súa avoa.

ESCUDOS DE PONTE GOIÁNS



Escudo coa data de 1745, sostido por unha serea, e colocado nun penal do antigo muíño de maquiá de catro rodas (reconvertido en merendeiro), na banda de arriba da ponte. É propiedade de Antonio Oubiña Ferreirós e Ramona Saiáns Castro.

Presenta as seguintes liñaxes:

- 1º) **Caamaño** (xa descrito anteriormente)
- 2º) **Varela**. Coas tres lises, as varillas, cadea, e a roda de Santa Catalina.
- 3º) **Gayoso** (xa descrito).
- 4º) ¿Os Ulloa?.



Escudo similar ao anterior, moi deteriorado polo paso dos anos. Encóntrase no penal da casa de Oliva Torrado Pose, mesmo a carón da ponte.

Destaca como soporte a fermosa serea dos Mariños así coma a coroa marquesal, moi de acorde coa época.

Ambos escudos e dependencias onde están localizados, necesariamente pertenceron á casa de Goiáns.

Época de Don Juan Antonio de Caamaño Varela Mendoza Mariño de Goyanes, casado con Dona Ventura Gayoso Arias Lemos Ozores, descendente de Andrés Gayoso Nogueroles Ozores de Sotomayor, Vizconde de Oca, da casa de Camarasa.

IGREXA DE ABANQUEIRO



O escudo situado nun esquinla da igrexa recorda, pola espada, os REYNO. O que chama a atención é que en vez dos seis roeles teña seis aspas.

Descoñecemos a que liñaxe puidese pertencer.

Cita Bayón que, a partir do século XI, houbo en Boiro o priorado de San Estevo, e que aínda se mantiña no século XVIII (Jerónimo del Hoyo). Pertencía a San Martín Pinario.



Indescifrable



Indescifrable



Indescifrable

Lápida sepulcral no cemiterio parroquial, que está moi erosionada e borrada polo paso do tempo. Nela hai un escudo cunha serea como soporte.

Dividida en seis cuarteis:

1º) As tres lises supostamente dos **Ares**.

2º) Descoñecido (máis ben non hai figuras).

3º) Aprécianse tres ou catro barras oblicuas tamén correspondentes aos **Varela**.

4º) Descoñecido (non se aprecian as figuras).

5º) Un león rampante supostamente **Romay ou Prego**.

6º) Descoñecido (non se aprecian as figuras).



Esta sepultura, con toda probabilidade, pertenceu a Don Gómez Ares de Mosquera. Esta posibilidade atopámola na seguinte documentación: Dona Elvira Prego de Montaos fai testamento o día 12-IV-1612, facendo herdeiros universais aos seus fillos Don Jorge Varela de Dubra e a dona Teresa de Montaos, “*hixos lexítimos de Don Gómez Ares de Mosquera mi marido difunto*”.

No libro de fábrica do ano de mil seiscientos noventa e cinco, encóntrase á volta da primeira folla un asento ou razón sen asinar e en papel común “*Don Baltasar Varela vecino de Portas, paga a la fabrica dessta iglesia cuatro ferrados de zenteno por fundacion de Albira Prego de Montaos y una sepultura que tiene en el coro, con escudo de armas, según consta...*” (don Baltasar era neto de dona Elvira Prego de Montaos).

REITORAL DE BEALO



Escudo situado na casa reitoral de San Pedro de Bealo, Concello de Boiro, con oito particións:

1º) Armas dos **Caamaño**.

2º) Un león pasante, sería no campo de prata un león rampante de gules, coroado de ouro, e unha espada núa atravesando o león en banda, tendo o león asida a guarnición da espada coas garras. Arma dos **Ozores**.

3º) Unha coroa, tres lises sobre o que puidera ser o emblema dos Sotomayor. Ao pé do cuartel un can.

4º) Ignoramos a súa identidade.

5º) Armas dos **Figueroa**.

6º) Ignoramos a súa identidade.

7º) Polas panelas recorda os **Mendoza**.

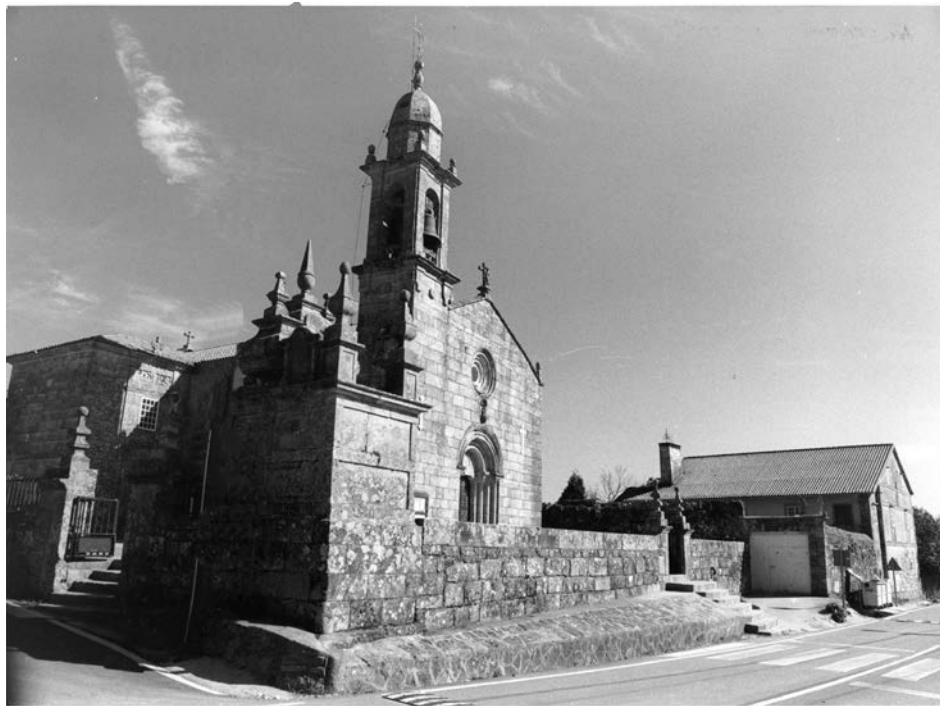
8º) **Moscoso**. En campo de prata, unha cabeza de lobo, arrancada, de sable, linguada de gules.

Dise que esta igrexa dependía dos señores de Noia ou ben eran os seus patróns (sen máis datos).

Nos seus cuarteis percíbese esta influencia. Pensando en quen puidese ostentar esta representación, e con todas as cautelas, parécenos que puido ser Don Joaquín de Lamas Sotomayor, como así se coñecía, casado con Dona María Josefa Montenegro.

Este señor ostentaba todas as liñaxes da época, como Haro e Lamas, Caamaño, Correa Ozores, Silva, Mariño, Figueroa, Prego de Montaos, Pimentel, Carballido, e un longo etc. Morre sen descendencia, e fai o imposible para non deixar a herdanza ao seu sobriño don Juan Antonio de Caamaño, Sr. de Goiáns, a quen pide perdón trasladándose o 7-IV-1803 desde Noia en liteira, xa que estaba impedido, ata a casa de Goiáns, onde foi recibido. Faleceu en 1803.

REITORAL DE SAN VICENTE DE CESPÓN



Baixo unha inscrición de difícil lectura por estar erosionada, atópase una cruz Trebolada que referenta a súa edificación; ignoramos se pertenceu a algunha liñaxe.

A casa reitoral de San Vicente de Cespón é un edificio de planta alta. Conta cunha escaleira de pedra pola que se accede a un patín cuberto no primeiro andar. Este edificio construíuse no ano 1701 (así consta nos libros de fábrica onde os párrocos levan a contabilidade da parroquia). Concretamente, no Libro I fol. 201 do completo arquivo con que conta esta parroquia, infórmase dos pagos aos “*Pedreiros de Noia*” do “*inicio de la casa terrena*” aclarando que “*la otra se la derribaron al ensanchar el atrio*”. Non sabemos con certeza cando derribaron a anterior, pero polos pagos declarados, xa en 1694 se lles paga aos “*pedreiros de Trevonzos*” (Libro I, fol.170) por o muro do adro. Estas construcións sósen dilatar no tempo, e os pagos tamén se efectúan en varios prazos e por diferentes conceptos. En 1703, aínda se fan pagos para a construción desta casa, e sabemos que non está acabada porque o cura anota que “*están poco a poco*”. Libro IV, fol. 42. Deducimos que o “*poco a poco*” perdurou durante séculos, pois non lonxe desta inscrición atópase outra coa data de 1858.

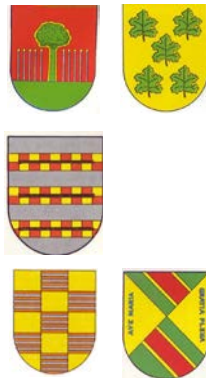


Texto:

ESTASCASASIEDIFICACION
ELBACHILLERIALCALDE1597

O número 5 é dubidoso, e o texto está incompleto, polo que quizais estas canterías gravadas procedesen da casa reitoral derrubada na ampliación do adro, e referida no libro de fábrica do ano 1694.

IGREXA DE SAN XOÁN DE MACENDA



Escudo con seis particións e as seguintes liñaxes:

1º) **Caamaño.**

2º) **Figueroa.**

3º) **Sotomayor**

4º) Non descifrábelo.

5º) **Ulloa.**

6º) **Mendoza.**

Cremos, neste caso, que corresponde á *crux* usada polos ministros do Santo Oficio que hai na xenealoxía: Don Alonso Correa Ozores Sotomayor Alamparte Oia e Silva (ostentaba este título, entre outros).

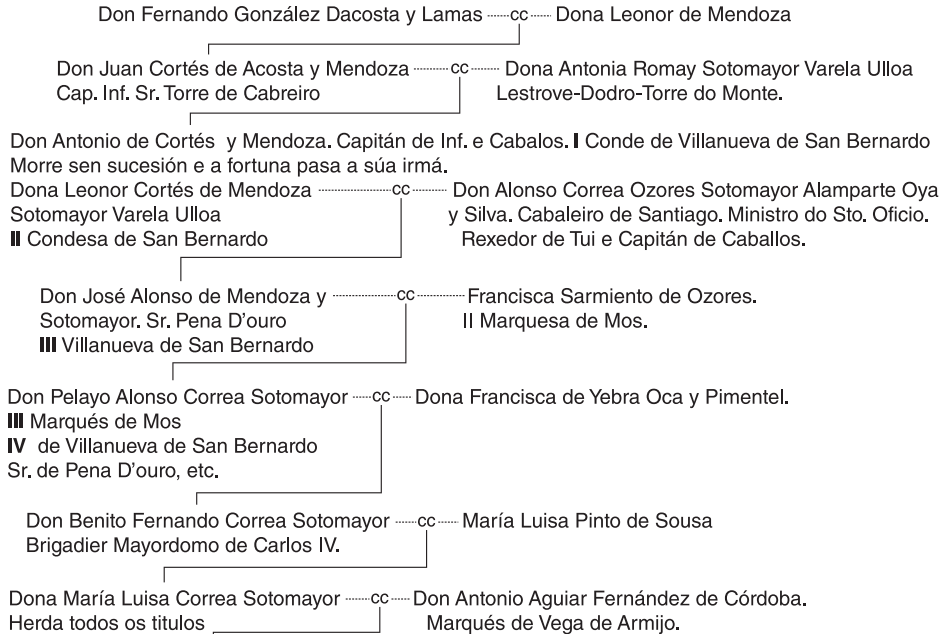


A igrexa de San Xoán de Macenda, no seu día, tivo por patróns os señores que moraron na casa de PENA D'OURO, (Santa María de Obre-Noia), casa que en tempo foi solar dos ACOSTA chamándose “PEDRA D'OURO”. Hoxe é pazo moderno dos Varela de Limia, que o reformaron e acaroaron ao claustro do vello mosteiro beneditino de Toxosoutos.

Por 1528, o Mosteiro de San Martín Pinario afora o casal de Pedra D'ouro a don Alonso González Da Costa (párroco de San Martín de Oleiros), e posteriormente volveo a aforar a don Gonzalo Fernández Dacosta e Lamas, chamándolle *PEÑA DEL ORO*.

A xenealoxía esculpida no escudo de San Xoán de Macenda corresponde ás liñaxes que pasamos a describir:

XENEALOXÍA



Non tiveron descendencia e a herdanza pasa á súa sobriña, dona María Vinyals, Marquesa de Eyerbe.

A partir de aquí, enaxenáronse os bens e foron mercados por don José Varela de Limia e Menéndez e a súa dona Segunda Pais Gutiérrez, Vizcondes de San Alberto. Agora é dos seus fillos e está dedicado a colexio rexido por relixiosas.

IGREXA DE SANTA BAIA DE BOIRO



No lateral da igrexa hai un escudo, que se relaciona coa influencia da casa de Goiáns. Como é habitual, a serea está como soporte do escudo que contén os seguintes brasóns.

1º) Tres lises, que coas varillas (2º) son dos **Varela**.

2º) **Varela**.

3º) **Mariño**.

4º) **Valladares**.

Debaixo do escudo hai como un nicho no que había un sarcófago, que foi sacado para colocar unha pía bautismal. Estimamos que as armas do escudo eran as do personaxe que ocupou dito sarcófago, que indubidablemente pertenceu á casa de Goiáns.

Nunha capela lateral, e como representación da *heráldica eclesiástica*, está a sepultura dun dos párrocos que máis impulso lle deu a esta igrexa, Don Pedro Botana e Losada, alá pola primeira metade do século XVIII.

A sepultura está erosionada polo paso do tempo, dado que estaba a ras do chan. Na última reforma subiron o nivel do chan e colocaron un groso vidro, que a protexe e ao mesmo tempo permite a súa visión.

Na súa parte superior ten o escudo do Sumo Pontífice:



- A *tiara*, formada por tres Coroas Reais superpostas e rematada por unha cruz de ouro, que descansa sobre un pequeno globo.

Cada unha destas tres coroas representa o poder do papa: Padre de reis, Reitor do Mundo e Vicario de Cristo.

- As *chaves cruzadas*, son o emblema oficial da Santa Sede, dende o século XIV.



Das Chaves, a da esquerda representa a autoridade espiritual do papa na terra, e, a que se inclina cara á dereita, alude aos poderes sobrenaturais do Señor.

As empuñaduras das chaves están cara a abaixo; é dicir, nas mans do vicario de Cristo na terra, e enlazadas nas empuñaduras cun cordón vermello en expresión de unidade.

Na parte baixa da sepultura está o emblema heráldico do párroco no que, a pesar da erosión, apréciase un bonete e algúns adornos e ornamentos.

Na nave central, preto do cruceiro, temos un baixo relevo circular onde aparecen as chaves.



No arco superior da capela onde está o enterramento do párroco, antes citado, encóntrase esta pedra labrada, que puidera representar uns escaques.



No lateral dereito, unha vieira de peregrino, xunto ás letras da Orde Terciaria



Cuncha na sancristía

IGREXA DE SANTIAGO DE LAMPÓN



Igrexa situada no lugar de Lampón-Boiro. Antes de entrar na descrición da heráldica con que está ornamentada, queremos resaltar que esta igrexa forma parte dunha serie de igrexas e ermidas baixo a advocación do apóstolo Santiago.

A ruta xacoeba do mar de Arousa, na súa ribeira norte, está representada polas seguintes igrexas: Santiago do Deán e SANTIAGO DE LAMPÓN.



No retablo de ánimas da igrexa de Santa Baia de Boiro hai un apóstolo peregrino. No lateral dereito e na sancristía (conformada por unha parte da primitiva igrexa) aparecen sendas vieiras de peregrino.

Santiago de Padrón (Santiaguíño do Monte) está en ruta a Santiago de Compostela.

Na ribeira sur atópase Santiago de Carril, a ermida de Santiago (Torres do Oeste-Catoira) e Padrón, mencionado anteriormente.

Isto reflicte a gran influencia que esta ruta tiña nas peregrinacións. O río Ulla era un río de pouco calado, e influenciado polas mareas; de aí que as grandes embarcacións quedasen fondeadas ao abrigo (por aquel entón o porto de abrigo con bo fondeadoiro natural era o da Pobra), remontando despois o río en pequenas naves.

Na heráldica da Igrexa de Santiago de Lampón vese reflectida a influencia da fidalguía que dominaba nesta época na zona, deixando impresa nos escudos a xenealoxía que consideraron máis importante como patróns, que normalmente eran ou se tiñan por tales.

Dúas das casas máis importantes que exercían a súa influencia e poderío neses momentos eran a Casa de Goiáns e a casa de Agüeiros, que, entre si, tiñan afinidades familiares.

O escudo colocado sobre a porta de entrada da igrexa, na parte alta da fachada principal, está sostido por unha serea de tamaño e talla ostentosa, e timbrado de coroa marquesal.



Cinco son os cuarteis que enseñoran dito escudo e que se identifican coa casa de Goiáns.

1º) Leva as varas, a cadea e a roda de Santa Catarina, símbolos dos **Varela**.

2º) As lises dos **Maldonado ou Aldao**.

3º) Os símbolos dos **Gayoso**.

4º) As ondas dos **Mariño**.

5º) No escusón, os símbolos dos **Caamaño**.

Hai outro escudo exterior, situado na fachada anterior, que tamén ostenta unha serea facendo de soporte. Este identifícase coa casa de Agüeiros.



Nel atópanse os seguintes cuarteis:

1º) As varas dos **Varela** (cremos que están nun oblicuo, non habitual).

2º) As ondas dos **Mariño**

3º) **Maldonado**. En campo de gules, cinco flores de lis de ouro, colocadas en aspa. Correspondería a dona Joaquina Maldonado e Hormaza, casada con don Andrés Vicente de La Torre, V Conde de Bendaña.

4º) **Bendaña**. En campo de ouro, cinco roeis de azur, colocados en aspa.

Como os escudos teñen cuarteis similares, colocaremos aquí os Maldonado, que aparecen por primeira vez.

Hai outro escudo interior, que é dobre e situado na parte alta do altar maior, cunha plétórica serea que soporta o escudo, e no que poden verse os seguintes cuarteis:



- 1º) As varas dos **Varela**.
- 2º) Os símbolos dos **Gayoso**.
- 3º) As lises dos **Maldonado**.
- 4º) Os roeis dos **Bendaña**.

ESCUDO DAS COLONIAS



Situado nun edificio creado por “Caja de ahorros y Monte de Piedad”, de Santiago.



O edificio d'As Colonias está situado no paseo marítimo de Praia Xardín, Barraña, en primeira liña de Praia, cunhas estupendas vistas á Ría de Arousa. De arquitectura civil contemporánea, data de mediados dos anos 1950, sendo obra do arquitecto Eduardo Cancelo Puga. Na fachada principal, na parte superior central, sobresaí o maxestoso escudo en pedra da Capital Galega, escudo do que imos facer unha pequena reseña histórica.

ESCUDO DA CIDADE DE SANTIAGO

No século XVIII, adóptase o escudo partido, coas armas de Galicia e da cidade de Santiago.

Na catedral de Santiago hai unha pedra armeira, reprodución do Escudo do Cabido Compostelán.

En campo de azur, o sepulcro de Santiago, e en xefe unha estrela. Este escudo foi o primeiro do Cabido, e acabou sendo do Concello.

A Real Academia Galega, en 1972, adoptou este brasonamento como oficial.

En campo de azur, un cáliz de ouro, sumado de hostia de prata, e acompañado de sete cruces recortadas do mesmo metal, tres a cada lado e unha no centro en xefe (neste escudo está en punta), e ao timbre unha Coroa Real.

En 1939 substituíuse a coroa mural pola coroa aberta, chamada dos Reis Católicos. O escudo púxose sobre a Cruz de Santiago, e as dúas ramas que o flanqueaban dispuxéronse en forma de coroa triunfal, que a rodea na súa totalidade.

A unión dos dous escudos, coa Cruz de Santiago, a Coroa, e catro cunchas de vieira nos seus extremos, configuran o escudo exposto.

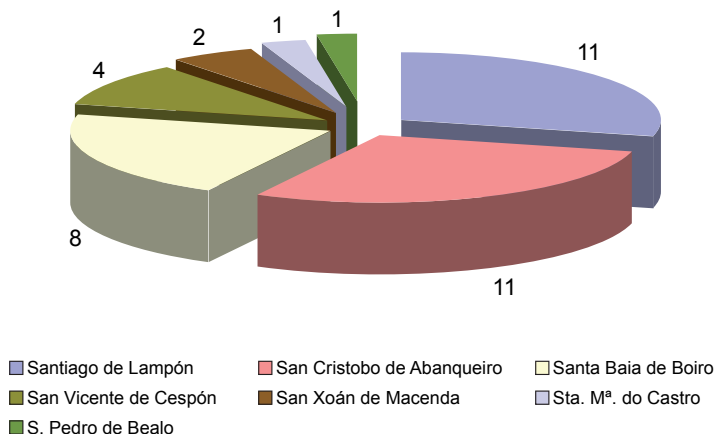
O edificio, na súa orixe, estaba dedicado a “Colonias infantiles”, e a súa función era a de albergar esta actividade lúdica e pedagóxica que levaban a cabo as Señoritas de *La Grande Obra de Atocha*, fundada por Don Baltasar Pardo Vidal, e aprobada pola Igrexa no 1951. Don Baltasar, Cónego Maxistral da R. e I. Colexiata de Sta. María do Campo da Coruña, foi nomeado Moderador do Catecismo na Diocese Compostelá, e eran as rapazas das parroquias interiores desta Diocese as que viñan en quendas de 15 días a gozar da praia e dunhas xornadas de convivencia na ideoloxía deste home que, xa no 1926, presentaba no Congreso Pedagóxico Rexional, celebrado na Coruña, as súas ideas pedagóxicas respecto da renovación na escola, na súa obra “*El Libro del Maestro: el niño*”. A Grande Obra de Atocha conta, entre outros, con centros de atención para nenos pobres e marxidados, en diversas localidades de Galicia e en barriadas pobres de América latina.

O centro de Boiro tiña no primeiro andar, ao que se accede por unha magnífica escalinata de pedra, as habitacións, e na súa planta baixa a cociña, o comedor e a Capela, ubicada no lateral dereito, onde se veneraba a Nosa Señora, e se rezaba o Rosario. Oficiaba misa o Capelán, que por aquel entón estaba na parroquia de Santa Baia de Boiro, Don Francisco Río Hermo, home de paz, namorado das plantas e dos xardíns; encheu de cor os arredores do edificio con toda clase de árbores e flores, tendo as rapazas un bonito parque con randeiras e xardín. Foi Don Francisco quen bautizou este lugar como Praia Xardín, horrorizado por oírle chamar Pozo Negro, quedando este peculiar topónimo reducido á parte da desembocadura do Río Coroño, que lle daba o nome a toda esta zona.

LOCALIZACIÓN DE ESCUDOS

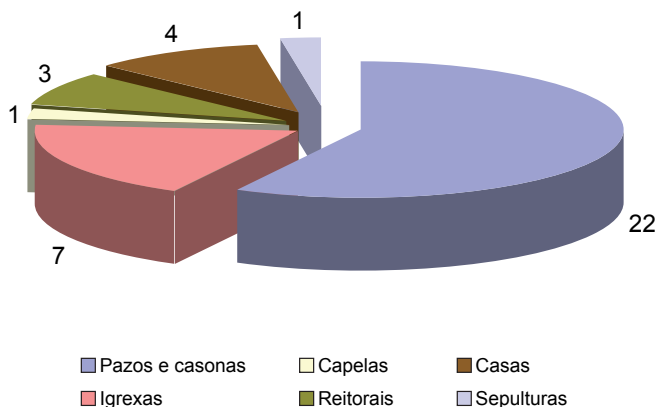
Por parroquias:

Santiago de Lampón 11, San Cristob de Abanqueiro 11, Santa Baia de Boiro 8, San Vicente de Cespón 4, San Xoán de Macenda 2, Sta. M^a. do Castro 1, S. Pedro de Bealo 1

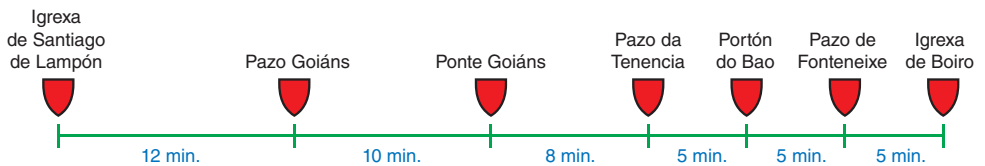


Segundo ubicación:

Pazos e casonas 22, Igrexas 7, Capelas 1, Reitorais 3, Casas 4, Sepulturas 1



Posible roteiro heráldico



BIBLIOGRAFÍA UTILIZADA

AGRELO HERMO, XOSÉ: *Catastro de Ensenada. Noia e a súa xurisdición (1752)*. Editorial Toxosoutos, 2006.

AGRELO HERMO, XOSÉ: *Catastro de Ensenada. Boiro e as súas freguesías (1753)*. Editorial Toxosoutos, 2007.

AYÁN, XURXO M. (coord.): *De Santi Vicentii de Sispalona a San Vicenio de Cespón*. Concello de Boiro, 2007.

BLANCO ALCALDE, ADOLFO: *Santa María del Castro*. Imp. de M. Villuendas. Betanzos, 1961.

BRAVO CORES, DANIEL: *As Xoias Barrocas de Boiro*. Concello de Boiro, 2007.

BRAVO CORES, DANIEL: *Historia de Ribeira. 1200-1975*. Gráficas Salnés S.L. Cambados 2001.

COMOXO, XOSÉ –SANTOS, XESÚS: *A Heráldica nas terras de Rianxo: Brasóns e Liñaxes*. Deputación de A Coruña, 1997.

CRESPO POZO, FRAY JOSÉ-SANTIAGO: *Blasones y linajes de Galicia*. Enciclopedia Gallega II. Editorial de los Bibliófilos Gallegos. Santiago de Compostela, 1957.

CUARTAS, AUGUSTO: *Apellidos Gallegos. Heráldica de Galicia*. Paraninfo, Madrid, 1990.

DE LAS CASAS, A: *O cimiterio de Santa María a Nova*. Edición e estudio introductorio. Xepe Torres. 1990.

ENCICLOPEDIA GALLEGA UNIVERSAL: *Vol. III*. Irindo Edicións, 1990.

FABEIRO GÓMEZ, MANUEL: *Escudos de Noya*. Cuadernos de Estudios Gallegos, Santiago, 1972.

FARIÑA COUTO, L: *O libro da Heráldica galega*. Fundación P. Barrié de la Maza.

FERNÁNDEZ DE LA CIGOÑA, E: *Illas de Galicia*. Edicións Xerais de Galicia. 1991.

FERNÁNDEZ OXEA, JOSÉ RAMÓN/ FABEIRO GÓMEZ, MANUEL: *Escudos de Noia*. Cuadernos de Estudios Gallegos. Anexo XXI. Santiago, 1972.

GARCÍA BAYÓN, CARLOS: *Piedras ilustres de la Barbanza, Muros y Xallas*. Deputación Provincial da Coruña, 1997.

GARCÍA BAYÓN, CARLOS: *Boiro. Guía y Galería de Nobles Memorias*. Editorial Torre de Goyanes, Madrid, 1999.

GARCÍA BAYÓN, CARLOS: *Nueva galería de piedras ilustres de la Barbanza, Muros y Noia*. Deputación Provincial da Coruña, 2000.

GARCÍA, XOSÉ ANTÓN e RIVADULLA PORTAS, J. E.: *Heráldica no antigo coto de Leiro, Santa María do Castro-Miño- A Cruña*. Brigantium, Vol. 2. A Coruña, 1981.

GARCÍA LEDO, XOSÉ ANTÓN e RIVADULLA PORTAS, X. E.: *A colección Heráldica do Museo Arqueolóxico e Histórico da Cruña*. Brigantium, Vol. 3. A Coruña, 1982.

GARCÍA LEDO, XOSÉ ANTÓN: *Heráldica de Bergantiños: A Penela, Cereixo e Carantoña*. Brigantium, Vol. 6. Coruña, 1989-1990.

GRAN ENCICLOPEDIA GALLEGA. Editor, Silverio Cañada.

LICENCIADO MOLINA: *Descripción do Reino de Galicia*. Gráfica Sementeira, Noia, 2003.

LÓPEZ-CHAVES MELÉNDEZ, JUAN M. AMOR MORENO, GRATO E.: *Pazos y Torres de la Provincia de Pontevedra*. Diputación Provincial de Pontevedra. Vol. I: Vigo – Val Miñor.

LÓPEZ FERREIRO, ANTONIO: *Historia de la Santa Iglesia de Santiago de Compostela*. Imp. del Seminario Conciliar Central. Santiago, 1903

LÓPEZ OTERO, M^a LUISA (COORD): *Percorrendo Barbanza*. Asc. O Faiado-2. Boiro, 2003.

LÓPEZ OTERO, M^a LUISA (COORD): *Patrimonio etnográfico e natural na beira dos ríos de Boiro*. Boiro, 2007.

MARIÑO REINO, XOÁN: *Patrimonio Histórico-Artístico de Outes*. Tórculo Edicións. Vol. II, 1999.

MARTÍNEZ-BARBEITO, CARLOS: *Torres, Pazos y Linajes de la Provincia de La Coruña*. Editorial Everest, 1986.

MESSÍA DE LA CERDA Y PITA, LUÍS F.: *Heráldica Española. El diseño heráldico*. Aldaba Ediciones, 1990.

NOLASCO GAITE PADRE P.: *Monumentos de Galicia*. Cuadernos de dibujos. Fundación P. Barrié de la Maza.

PARDO DE GUEVARA Y VALDÉS, EDUARDO: *Manual de heráldica española*. Aldaba Ediciones, 1987.

PAZOS PÉREZ, LINOJ.: *Guía de Sirenas de Galicia*. Edita: LXP, 2003.

RAYÓN FERNANDO Y SAMPEDRO JOSÉ LUIS: *Las joyas de las reinas de España*. Editorial Planeta.

SORALUCE BLOND, J.R. / FERNÁNDEZ FERNÁNDEZ, XOSÉ (Dtores): *Arquitecturas da provincia da Coruña. Vol II*. Deputación de A Coruña.

TORRES DEL RÍO, JOAQUÍN: *O antigo Pazo dos Caamaño de Nebra*. Editorial Toxosoutos, Noia, 1997.

VASCO DE APONTE: *Recuento de las casas antiguas del Reino de Galicia / Equipo de investigación "Galicia hasta 1500"*. Santiago de Compostela, 1986.

VÁZQUEZ CASÁIS, JOSÉ A.: *Cambados y el Valle de Salnés. La Heráldica de sus Pazos y Casas Solariegas*. Diputación Provincial de Pontevedra, 2000.

http://www.100cia.com/recursos/enciclopedia/Escudo_de_armas

<http://www.ribagorza.com/asp/heraldicapartes.asp>

http://www.armoria.info/glosario_heraldico/Partes+del+escudo.html

<http://www.aragonesasi.com/escudos/heraldicafiguras.php>

<http://www.diariodeunconspiranoico.blogspot.com/>

<http://www.heraldaria.com/simbologia.php>

<http://www.heraldaria.com/disenoh.php>

<http://www.maderuelo.com>

<http://www.wikipedia.org>

<http://www.xenealoxia.org/modules.php?Review&.rop=printpage&.id=230>

ARQUIVOS:

CONCELLO DE BOIRO

HISTÓRICO DIOCESANO DE SANTIAGO.

REITORAL DE SANTA BAIA DE BOIRO.

REITORAL DE S. CRISTOBO DE ABANQUEIRO.

REITORAL DE S. PEDRO DE BEALO.

REITORAL DE S. VICENTE DE CESPÓN.

DOCUMENTACIÓN DE PAZOS E CASAS PARTICULARES.

ARQUIVO PARROQUIAL DE POBRA DO CARAMIÑAL.

ARQUIVO DE SAN ISIDRO DE POSTMARCOS



Obxectivos:

- Concienciación, estudo e posta en valor do patrimonio heráldico.
- Intento de evitar a súa desaparición.
- Recuperar as nosas raíces históricas, artísticas e sociais.
- Esforzo por convertelo en atractivo educativo, turístico e de lecer para todos.
- Fomentar positivamente, a través del, a economía da zona.
- Crear nas distintas Administracións a sensibilidade e o interese pola súa catalogación, restauración e preservación cara ao futuro



CONCELLO DE BOIRO
Área de Cultura

O FAIADO 2
Asociación Artesá e
Etnográfica do Barbanza